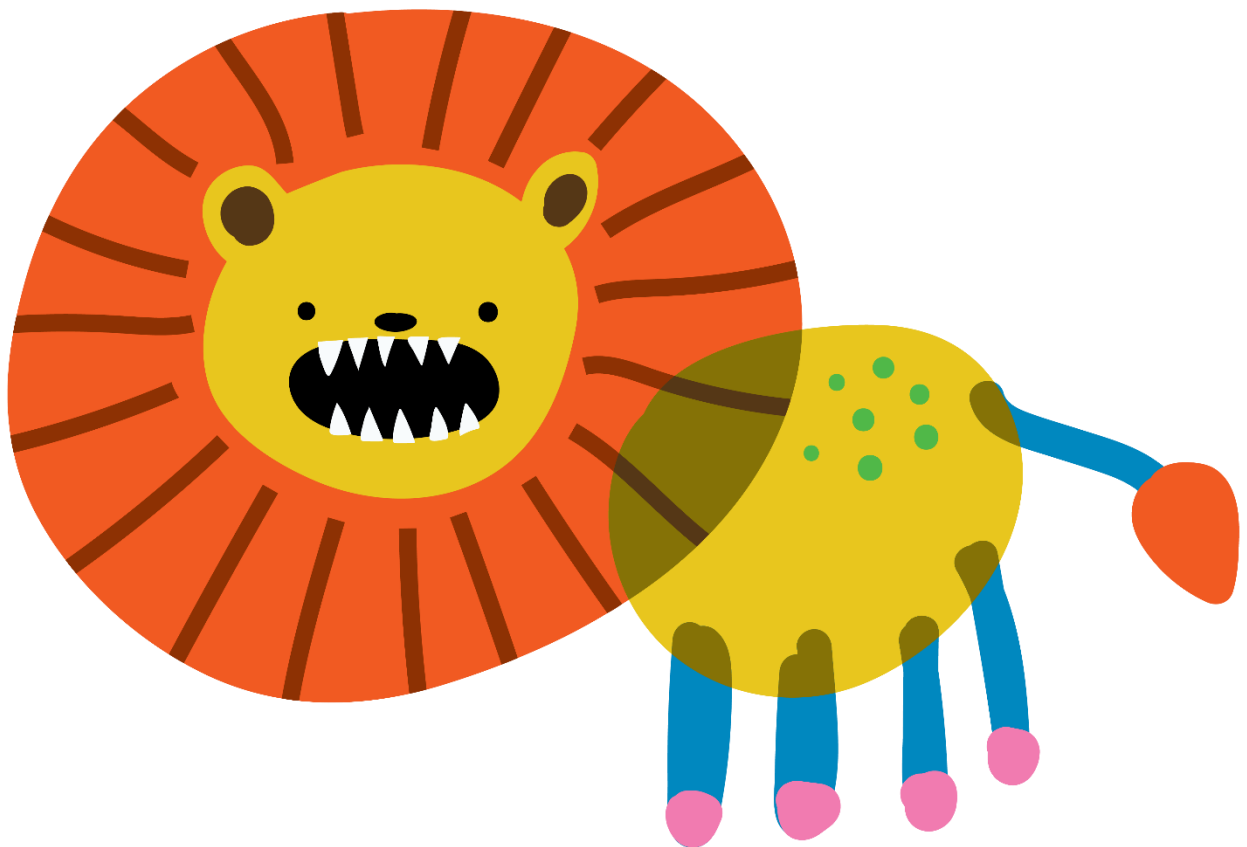


Meldcode Kindermishandeling



Inhoud

1. Inleiding	3
1.2 Doel van de meldcode.....	3
1.3 Verdeling verantwoordelijkheden	3
1.4 Opbouw van dit document	4
Crisissituatie	5
Deel 1: Meldcode huiselijk geweld en kindermishandeling in de thuissituatie.	6
1.1 Definitie van kindermishandeling en huiselijk geweld	6
1.2 Leeswijzer.....	6
2. Stappenschema bij signalen van huiselijk geweld en kindermishandeling.....	7
2.1 Toelichting stappenschema bij signalen van huiselijk geweld en kindermishandeling	8
Deel 2: Meldcode bij een vermoeden van geweld- of zedendelict door een pedagogisch professional	15
1. Inleiding	15
1.2 Melding door een ouder over een medewerker of een manager/directeur	15
1.3 Leeswijzer.....	15
2. Stappenschema bij een vermoeden van geweld- of zedendelict door een professional	16
2.1 Toelichting stappenschema bij signalen van huiselijk geweld en kindermishandeling ...	17
3. Preventieve maatregelen	22
Deel 3: Seksueel grensoverschrijdend gedrag tussen kinderen onderling	23
1. Inleiding	23
1.1 Terminologie en definitie	23
1.1 Leeswijzer.....	25
2. Stappenschema bij seksueel grensoverschrijdend gedrag tussen kinderen onderling....	26
2.1 Toelichting stappenschema bij een vermoeden van geweld- of zedendelict door een medewerker.....	27
3. Preventieve maatregelen	30
Bijlage 1: Vormen van kindermishandeling.....	32
Bijlage 2: Signalenlijst van kindermishandeling 0-4 jarigen.....	33
Bijlage 3: Signalenlijst van kindermishandeling 4-13 jarigen.....	36
Bijlage 4: Observatieformulier	39
Bijlage 5: Gesprekspunten overleggroep	40
Bijlage 6: Aandachtspunten voor een gesprek met verzorger(s)	41
Bijlage 7: Afwegingskader.....	43
Het afwegingskader in beeld	44
Bijlage 8:Enkele aandachtspunten in het contact met allochtone gezinnen	45
Bijlage 9: Aandachtspunten tijdens een gesprek met een jong kind	46
Bijlage 10: Aandachtspunten voor een gesprek met een kind	47
Bijlage 11: Omgaan met privacy	50

Bijlage 12: Meldrecht, meldplicht en zorgplicht	51
Bijlage 13: Sociale kaart en informatieve adressen	52

1. Inleiding

Deze meldcode kindermishandeling is bestemd voor alle Kindcentra van Etuda waar opvang en onderwijs als één team samenwerken. We spreken daarom over professionals waarmee we zowel leerkrachten als pedagogisch professionals bedoelen. De directie wordt gevormd door de directeur en manager opvang.

Aangezien de meldcode aan veranderingen onderhevig is door landelijke wijzigingen, gebruiken we het [protocol kindermishandeling, huiselijk geweld en grensoverschrijdend gedrag](#) vanuit de branche als leidend document.

1.2 Doel van de meldcode

Weten hoe te handelen bij het vermoeden van kindermishandeling bij een kind met het oogmerk hulp op gang te brengen voor dit kind, binnen dit gezin en de mishandeling te stoppen.

Uitgangspunten:

- De veiligheid van het kind staat voorop.
- Het handelen van alle medewerkers van Etuda is in het belang van het kind.

1.3 Verdeling verantwoordelijkheden

Bij het gebruik van deze meldcode zijn de verantwoordelijkheden binnen Etuda als volgt:

1.3.1 Verantwoordelijkheden professional:

- Herkennen van signalen die kunnen wijzen op kindermishandeling.
- Feitelijke verslaglegging van het gesignaleerde.
- Overleg plegen met de IB-er bij zorg over een kind aan de hand van waargenomen signalen die kunnen wijzen op kindermishandeling.
- Uitvoeren van afspraken die zijn voortgekomen uit het overleg met de IB-er, zoals observeren of een gesprek met de ouder/verzorger.
In dit gesprek wordt niet benoemd dat er vermoedens zijn van kindermishandeling en/of voornemens zijn om een melding te maken bij Veilig Thuis.
- Bespreken van de resultaten van deze ondernomen stappen met de IB-er.

1.3.2 Verantwoordelijkheden IB-er:

Wanneer er geen ib'er aangesteld is op locatie neemt de manager deze rol over.

- Overleg plegen met de professional die zorg heeft over een kind.
- Vaststellen van taken van een ieder (wie doet wat wanneer).
- Functioneren als vraagbaak binnen de organisatie voor algemene informatie over (de meldcode) huiselijk geweld en kindermishandeling.
- Zo nodig contact op nemen met Veilig thuis voor advies of melding.
- Waken voor de veiligheid van het kind bij het nemen van beslissingen.
- Toezien op zorgvuldige omgang met de privacy van het betreffende gezin.
- Verslaglegging en dossiervorming.
- Evalueren van de genomen stappen.
- Afsluiten van de meldcode.

1.3.3 Verantwoordelijkheden aandachtfunctionaris (AF):

- AF kijkt mee of de stappen goed gevolgd worden
- Adviserende rol
- Vraagbaak voor algemene informatie over de meldcode, huiselijk geweld en kindermishandeling.

1.3.4 Verantwoordelijkheden manager/directeur:

Wanneer er geen directeur aangesteld is op locatie neemt de bestuurder deze rol over

- Herkennen van signalen die kunnen wijzen op kindermishandeling of huiselijk geweld.
- Melden van vermoeden kindermishandeling of huiselijk geweld bij bestuurder.
- Indien nodig overleggen met andere professionals.
- Zo nodig contact op nemen met Veilig thuis voor advies of melding.
- Kennis hebben van de handelwijze volgens de meldcode.
- Uitvoeren van aansluiting meldcode op werkprocessen en zorgstructuur.
- Evalueren van de genomen stappen.
- Bijhouden van de sociale kaart van de regio.
- Samenwerkingsafspraken met ketenpartners vastleggen.
- Periodiek evalueren van deze meldcode.
- Functioneren als vraagbaak binnen de organisatie voor algemene informatie over de meldcode.

1.3.5 Verantwoordelijkheden bestuurder:

- Opnemen van de meldcode huiselijk geweld en kindermishandeling in het kwaliteitsbeleid van Etuda.
- Informeren van ouders en medewerkers over deze meldcode.
- Steunen en faciliteren van alle medewerkers in het handelen volgens de meldcode.
- Faciliteren van deskundigheidsbevordering.
- Eindverantwoordelijkheid dragen voor de uitvoering van de meldcode.
- Periodiek evalueren en bijstellen van de meldcode.
- Zorgdragen voor voldoende deskundigheid bij medewerkers over signaleren en omgaan met (vermoedens van) kindermishandeling.

1.3.6 De bestuurder, de directie en de professionals zijn niet verantwoordelijk voor:

- Vaststellen of er al dan niet sprake is van kindermishandeling.
- Verlenen van professionele hulp aan ouders of kinderen (begeleiding, therapie).

1.4 Opbouw van dit document

- Crisissituatie
- Deel 1: Meldcode huiselijk geweld en kindermishandeling in de thuissituatie
- Deel 2: Meldplicht bij vermoeden van geweld- of zedendelict door een professional
- Deel 3: Seksueel grensoverschrijdend gedrag tussen kinderen onderling

Crisissituatie

Zorg dat de situatie stopt, stel het slachtoffer veilig en bel:

- Politie (**bedreigende situatie bel 112**) of
Veilig thuis **Tel: 0800-2000**

In geval de urgentie hoog is kan er altijd 24/7 contact met Veilig Thuis (0800-2000) opgenomen worden voor advies. Zij kunnen je verwijzen naar de crisisdienst die betrokken moet worden.

Wanneer de veiligheid van het kind in het geding is, dan gaat de veiligheid van het kind boven de AVG (privacywetgeving)

Deel 1: Meldcode huiselijk geweld en kindermishandeling in de thuissituatie.

Dit deel van het protocol gaat over huiselijk geweld en kindermishandeling (in de thuissituatie)

1.1 Definitie van kindermishandeling en huiselijk geweld

Kindermishandeling is geen eenduidig begrip. Wat iemand kindermishandeling noemt, heeft te maken met eigen normen en waarden, de manier waarop men zelf is opgevoed en de cultuur waarin men leeft. Het is van belang onderscheid te maken tussen kindermishandeling en minder gewenste opvoedingssituaties. Iedere ouder maakt wel eens een fout, is onredelijk of driftig. Als we spreken over kindermishandeling of huiselijk geweld dan vindt het structureel en stelselmatig plaats.

Kindermishandeling is elke vorm van; voor een minderjarige bedreigende of gewelddadige interactie van fysieke, psychische of seksuele aard, die de ouders of andere personen ten opzichte van wie de minderjarige in een relatie van afhankelijkheid of van onvrijheid staat, actief of passief opdringen, waardoor ernstige schade wordt berokkend of dreigt te worden berokkend aan de minderjarige in de vorm van fysiek of psychisch letsel. Kenmerken van kindermishandeling kunnen zijn: angst, onmacht, isolement, eenzaamheid en loyaliteit.

Huiselijk geweld is geweld dat door iemand uit de huiselijke of familiekring van het slachtoffer wordt gepleegd. Hieronder vallen lichamelijke en seksuele geweldpleging, belaging en bedreiging (al dan niet door middel van, of gepaard gaand met, beschadiging van goederen in en om het huis). De combinatie van kinderen en huiselijk geweld betekent altijd kindermishandeling.

De handelwijze bij huiselijk geweld is hetzelfde als bij kindermishandeling of een vermoeden daarvan.

1.2 Leeswijzer

De stappen van de meldcode en het afwegingskader staan in dit deel centraal. We geven daarbij achtergrondinformatie hoe te werken met de meldcode en wie waarvoor verantwoordelijk is. Om in het proces tot een melding te komen, is er een aandachtfunctionaris (AF). De AF heeft een adviserende rol en is ten alle tijden beschikbaar voor advies binnen elke Etuda locatie.

2. Stappenschema bij signalen van huiselijk geweld en kindermishandeling

STAP 1: VERMOEDEN

STAP 1: De professional heeft een vermoeden en brengt signalen in kaart

- Observeert kind en ouder en legt zo feitelijk mogelijk vast (observatieformulier)
- Bespreekt signalen met collega's
- Zoekt naar onderbouwing m.b.v. signalenlijst (bijlage 2 voor 0-4 jaar en bijlage 3 voor 4-13 jaar)
- Bespreekt de zorg met betrokkenen
- Documenteert

Verantwoordelijk: de **professional**

STAP 2: OVERLEG

STAP 2: De professional bespreekt het onderbouwde vermoeden met IB-er

- Professional meldt/ bespreekt informatie met IB 'er en manager
- IB-er heeft overleg met AF voor advies
- IB-er bespreekt het (anoniem) in het zorgteam
- Professional levert (eventueel) extra gegevens
- IB-er wint eventueel informatie in bij Veilig thuis. (Dit kan anoniem)
- IB-er informeert directeur/manager

Verantwoordelijk: de **IB-er en/of manager**

STAP 3: BESPREKEN

STAP 3: Gesprek met ouders en eventueel kind

- IB-er bespreekt het vermoeden met de ouders, desgewenst in aanwezigheid van de pedagogisch professional dan wel de directeur/manager
- Praat (indien mogelijk of gewenst) met kind
- Directeur inlichten. Situatie melden. Hierbij de afweging maken van de ernst en eventueel de kans op agressie of een klacht.
- Bestuurder informeren.

Verantwoordelijk: de **IB-er/manager**

STAP 4: AFWEGEN

STAP 4: Wegen van het geweld of kindermishandeling

- IB-er beoordeelt de risicotaxatie (desgewenst in overleg opgesteld met Veilig Thuis)
- Weegt aan de hand van het afwegingskader (bijlage 7)
- Afweging 1: Is melden noodzakelijk? Zo ja, meld bij Veilig thuis
- Afweging 2: Is hulpverlening (ook) mogelijk? Zo ja, organiseer hulp.

Verantwoordelijk: de **IB-er/manager**

STAP 5: BESLISSEN

STAP 5: Beslissen aan de hand van afwegingskader

- IB-er meldt uitkomst van afwegingskader
- Directeur/manager beslist in overleg met IB-er en bestuurder
- Bestuurder informeren

Verantwoordelijk: de **directeur/manager**

STAP 6: EVALUATIE

STAP 6: AF evalueert

- Registreert, evalueert het proces en de procedure met IB 'er/manager/directeur, medewerkers en eventueel de ouders
- Stelt zo nodig afspraken bij

Verantwoordelijk: de **AF**

2.1 Toelichting stappenschema bij signalen van huiselijk geweld en kindermishandeling

Stap 1 Vermoeden

De professional heeft een vermoeden en brengt signalen in kaart

Kinderen die mishandeld worden, kunnen veel verschillende signalen laten zien. Deze signalen kunnen wijzen op kindermishandeling, maar kunnen ook een andere oorzaak hebben zoals een scheiding of een sterfgeval. Signaleren begint vaak met een niet-pluis gevoel. Bij het signaleren gaat het in de eerste plaats om de zorg die de professional heeft over een kind, waarvoor zij geen geruststellende verklaring kan vinden. Het is niet aan de professional om vast te stellen dat er sprake is van kindermishandeling. Het is wel de taak van de professional om het kind te steunen, het beeld over het gedrag duidelijker te krijgen en de zorgen die er zijn te onderbouwen.

De bron kan zijn:

- De professional heeft zelf een vermoeden
- Iemand (bv. een kind) vertelt een zorgwekkend verhaal over een ander kind.
- Een kind neemt de professional in vertrouwen over de eigen situatie.

De professional heeft een vermoeden of iemand vertelt een zorgwekkend verhaal over een kind:

- De professional deelt haar zorg met haar directe collega ('s), manager en de IB-er
- De professional observeert het kind gedurende een aantal dagen heel goed.
- Op het observatieformulier (*bijlage 4*) signalen formulier (*bijlage 2 en 3*) noteert zij de objectieve gegevens.
- Het observatieformulier gaat het dossier in.
- De professional noteert eventueel subjectieve gegevens in anonieme werkaantekeningen. Werkaantekeningen gaan niet in het dossier en zijn niet ter inzage van ouders/verzorgers. Ga zorgvuldig met werkaantekeningen om (*bijlage 11*). Bewaar de aantekeningen wel. Bij onderwijs worden deze opgeslagen in de beveiligde omgeving van Parnassys en bij opvang in Konnect.
- De professional overlegt met mensen die informatie kunnen geven over het kind of de thuissituatie, zoals een collega of via IB 'er bij het kernnetwerk of via het signaleringssysteem "zorg voor jeugd".
- De professional blijft bouwen aan de vertrouwensrelatie met het kind, dit om steun te bieden.
- De professional bepaalt een tijdslimiet aan deze STAP (in principe maximaal één maand).

In het geval dat er een vermoeden bestaat over ongewenste omgangsvormen en seksuele intimidatie door een medewerker of kinderen onderling binnen het Kindcentrum dan raadplegen we het stappenplan zoals dit beschreven staat in deel 2.

Een kind neemt de professional in vertrouwen.

- De professional luistert rustig naar hetgeen het kind te vertellen heeft en reageert niet te emotioneel of paniekerig. Ze neemt het kind serieus en spreekt haar zorgen uit.
- De professional noteert wat het kind heeft verteld. Dit worden de werkaantekeningen.
- De professional bespreekt deze met de manager en de lb-er (Het kind wel vertellen dat je dit doet).
- De pedagogisch professional houdt contact met het kind en vraagt ook wat het kind zelf zou willen.

Leg de waarnemingen voor aan de ouders:

Signalen als hoofdpijn, angst of agressie kunnen bij kinderen verschillende oorzaken hebben. Het is belangrijk deze signalen in de vorm van concrete waarnemingen zo veel mogelijk rechtstreeks met de ouders te bespreken.

Zorg ervoor dat een gesprek met de ouders niet op zichzelf staat maar logisch voortvloeit uit de contacten die er al zijn. Door regelmatig met hen informatie uit te wisselen over het functioneren van het kind in de groep en thuis is het gemakkelijker om ook zorgen rond een kind vroegtijdig bespreekbaar te maken. In veel gevallen zal het bespreken van de signalen ertoe leiden dat er een verklaring volgt die het vermoeden kan wegnemen. Is dat niet het geval dan zijn verdere stappen noodzakelijk (*bijlage 6, 7 en 8*).

Aan het einde van deze stap wordt het volgende besloten:

- Het vermoeden is onterecht/ ongegrond.
- Er is een andere reden voor het gesignaleerde gedrag. Zoek uit wat er wel aan de hand is en blijf alert.
- Er is twijfel over/ geen bevestiging van het vermoeden.
- De professional blijft nauwkeurig registreren wat haar bij het kind opvalt of wat haar verteld wordt. Na twee maanden worden de aantekeningen opnieuw bekeken en wordt het kind opnieuw besproken in de groepsbespreking.
- Het vermoeden wordt bevestigd of versterkt.

Aanbevelingen stap 1:

- Vertrouw op je intuïtie en houd het niet voor jezelf. Je hebt tenslotte niet voor niets een niet-pluis gevoel.
- Ga niet overhaast te werk. Wie iets wil bereiken moet zorgvuldig handelen. Betrek anderen tijdig en niet pas, wanneer het voor jou "zo niet langer kan". Dan ben je te lang zelf bezig geweest en geef je anderen niet de tijd rustig aan het werk te gaan.
- Accepteer kindermishandeling en huiselijk geweld als één van de vele mogelijke oorzaken van onverklaarbaar opvallend gedrag van een kind. Probeer in deze STAP het beeld completer te maken. Speel geen politieagent: het is niet de taak van de professional om speurwerk naar de dader te doen. Ga uit van een patroon aan signalen, uitgezonden door het kind of door een derde. Blijf het (gedrag van het) kind aandachtig volgen, dat wil zeggen observeren en noteren wat je ziet en hoort, maar voorkom een uitzonderingspositie van het kind.
- Ga zorgvuldig om met de privacy van het kind en de ouders.
- Indien een kind je in vertrouwen neemt, beloof dan nooit aan het kind absolute geheimhouding. Beloof dat je geen volgende stap neemt zonder dat met het kind besproken te hebben. Steun het kind in het feit dat het zijn geheim verteld heeft. Je kunt in dit gesprek doorvragen of het kind zich veilig voelt en of het zelf ook geslagen wordt. Maak eventueel met het kind een veiligheidsplan. Daarin neem je op hoe het kind zich het best in veiligheid kan brengen (bv. naar eigen kamer gaan, naar een vriendje gaan).
- Veilig thuis is de centrale instantie voor het vragen van advies over of het melden van kindermishandeling. Veilig thuis is bereikbaar via het landelijk telefoonnummer: 0800-2000 of via het nummer voor professionals: 013-7516789. In een crisissituatie is het mogelijk om te melden bij de politie of de Raad van de Kinderbescherming.
- Via het kernnetwerk kan aan andere volwassenen, die contact hebben met het gezin, extra informatie gevraagd worden. En daarnaast kan ook advies worden ingewonnen bij de aanwezige deskundigen. Dit kan alleen met toestemming van ouders gedaan worden.
Zonder toestemming kan een gezin alleen anoniem ingebracht worden bij het ketennetwerk. En anoniem is alleen als het niet herleidbaar is.
Bij twijfel kan bij veilig thuis advies worden ingewonnen.
- Via het signaleringssysteem "Zorg voor Jeugd" kan door de coördinator zorgsignalering gekeken worden of er al meerdere signalen gegeven zijn m.b.t. dit kind/gezin.

Stap 2 Overleg De professional bespreekt haar onderbouwde vermoeden met de manager en IB-er. (Wanneer deze niet op locatie aangesteld is, wordt dit alleen de locatie directeur/manager)

Bespreek de informatie met collega's en IB-er en manager

De professional legt de zorgen voor aan de IB 'er/manager/directeur. De IB-er kan de professional ondersteunen en begeleiden in het proces van het verkrijgen van informatie.

Een advies- of consultvraag bij Veilig thuis.

- De IB-er spreekt met Veilig thuis. Overleg met Veilig thuis is in alle gevallen aan te raden. Veilig thuis biedt ondersteuning bij het interpreteren van signalen en bij het nadenken over de noodzakelijke vervolgstappen (bijlage 1).
- De resultaten van het gesprek met Veilig thuis worden doorgesproken in de overleggroep. Naar aanleiding hiervan wordt het plan van aanpak eventueel bijgesteld.

Overleggroep

De IB-er zorgt voor het samenstellen van de overleggroep. In de overleggroep kunnen de volgende personen zitten:

- de AF
- de medewerker met de zorg
- een collega die het kind ook kent
- (eventueel) een collega van een groep waar een broertje of zusje zit.
- de coördinator zorgsignalering en/of vertegenwoordiger in het kernnetwerk

Doel van de overleggroep:

- zorgen bespreken en uitspreken waarom er wordt gedacht aan kindermishandeling.
- informatie verzamelen met behulp van bijlage 2 tot en met 6
- ruimte geven aan emoties

Verdere stappen

- De IB-er/manager is verantwoordelijk voor de coördinatie en de voortgang.
- Indien nodig wordt overlegd met Veilig thuis. Dit kan anoniem. Tijdens dit gesprek kunnen tips gevraagd worden over de vervolgstappen.
- Het zorgteam bekijkt welke gegevens over dit kind beschikbaar of nog nodig zijn; dit wordt ook vastgelegd. De signalenlijst (bijlage 1 en 2) kan hierbij gebruikt worden.
- Ook in deze stap dienen alle gegevens die te maken hebben met het signaleren en handelen schriftelijk te worden vastgelegd, bij voorkeur in een kind dossier wat beveiligd moet worden opgeborgen (in verband met privacy betrokkenen).

Aan het einde van deze stap wordt het volgende besloten:

Als de vermoedens niet onderbouwd kunnen worden en/of de zorgen niet meer bestaan wordt de zaak afgesloten en de persoonlijke werkaantekeningen vernietigd. Ga dan naar stap 6.

Als de overleggroep geen bevestiging van het vermoeden heeft, maar het gedrag heeft bijvoorbeeld een andere oorzaak:

- Blijf dan alert
- Blijf bouwen aan de vertrouwensrelatie met het kind.

- Maak met de overleggroep vast een afspraak om na een bepaalde periode nog eens samen te overleggen over het gedrag of de lichamelijke gesteldheid van het kind. Met als reden om het kind te blijven volgen.
- Als het vermoeden blijft bestaan, dan maakt de overleggroep een plan van Aanpak (stap 3).

Aanbevelingen stap 2:

- De overleggroep bestaat uit minimaal een professional van de groep, IB-er/manager.
- Zodra de overleggroep is gevormd, draag je samen de verantwoordelijkheid. Het is dan ook heel belangrijk steeds te overleggen voordat er iets wordt ondernomen.
- De taak van Etuda met betrekking tot huiselijk geweld/ kindermishandeling is het signaleren en het aankaarten bij de ouders en bij de verantwoordelijke instanties. Etuda is **niet** verantwoordelijk voor de verandering van de situatie of voor de hulpverlening.

Stap 3 Bespreken *Gesprek met ouders en eventueel kinderen*

Mogelijke stappen zijn:

Een gesprek met de ouders

- Overleg met IB-er en manager wie het best met de ouders kan spreken
- Bereid het gesprek goed voor (*bijlage 6 en 7*).
- Voer het gesprek nooit alleen.

(Eventueel) praten met het kind

- Overleg binnen de overleggroep of een gesprek(je) met het kind meerwaarde heeft
- Bereid het gesprek goed voor (*bijlage 8 en 9*). Het gesprek moet waardevol zijn voor het kind en geen verhoor worden.

Contact opnemen met het consultatiebureau c.q. GGD (jeugdgezondheidszorg).

(Dit mag alleen met toestemming van ouders. Lukt dit niet dan Veilig thuis)

- IB 'er neemt contact op met het consultatiebureau of de afdeling Jeugdgezondheidszorg van de GGD.
- Deze geeft advies over de verdere stappen die genomen kunnen worden.
- Eventueel kunnen zij zelf contact opnemen met het gezin.

Inbrengen in het zorgteam

- De professional of IB 'er brengt het kind in, in het kernnetwerk.
- Alleen met toestemming van de ouders kan het kind op naam ingebracht worden.
- Vanuit een van de andere deelnemers aan het zorgteam kan nadere informatie komen over het gezin en/of advies gegeven worden over de verdere stappen die genomen kunnen worden.
- Eventueel kan vanuit (een van de deelnemers van) het kernnetwerk contact opgenomen worden met het gezin.

Resultaten van bovenstaande stappen worden zo spoedig mogelijk besproken in de overleggroep zoals die in stap 2 geformuleerd is.

- Analyse van de waarnemingen.
- Verzamelen van de feitelijke informatie.
- Beeld van de verzorgingssituatie van het kind.
- Draaglast/ draagkracht van de ouders.

De beoordeling van de resultaten zal tot een beslissing moeten leiden:

Er is geen sprake van kindermishandeling:

- Er vindt geen verdere actie plaats; sluit het traject af met stap 6: evaluatie.
- Eventueel benodigde andere ondersteuning van het kind en/of gezin wordt in gang gezet.

Er bestaat twijfel over (het vermoeden) van kindermishandeling:

- Er kan een extra observatie periode besloten worden.

Er bestaat geground vermoeden of zekerheid over kindermishandeling:

- Zie stap 4 en 5.

Aanbevelingen STAP 3:

- Als het kind met je gesproken hebt, dan met het kind afspreken wat en wanneer je het gaat vertellen. We vertellen het wel tegen de ouders. Als het kind angstig reageert, nemen we ook altijd contact opnemen met veilig thuis om af te stemmen.
- Bepaal voor je het gesprek met de ouders gaat voeren, wat het doel van het gesprek is. Spreek af welke vervolgacties worden ondernomen, bv. het kind zal tijdens een extra kindbespreking besproken worden. Je kunt vragen of het kind besproken mag worden in het kernnetwerk.
- Zorg ervoor dat de ouders met 1 hooguit 2 personen uit de locatie te maken krijgen gezien de vertrouwensrelatie die tot stand dient te komen.
- Vanzelfsprekend heeft het betreffende kind behoefte aan steun en hulp. Bekijk wie het kind het beste ondersteuning kan bieden.

Stap 4 Afwegen *Wegen geweld of kindermishandeling*

Gebruik het afwegingskader: zie bijlage 7.

De IB-er/manager beslist, eventueel in samenspraak met de overleggroep.

Mogelijke bevindingen zijn:

- De vermoedens zijn na overleg met de betrokkenen niet bevestigd en ook de zorgen over het kind bestaan niet meer.
- Na gesprek(ken) met verzorger(s) is duidelijk dat verzorger(s) ook bezorgd is/zijn.
- Na overleg met betrokkenen blijft er ernstige twijfel bestaan; het is niet duidelijk of er wel of niet sprake is van een vermoeden.
- Het vermoeden van kindermishandeling blijkt na het gesprek met de betrokkenen geground en de zorg over het kind blijft bestaan.
- Er ontstaat een crisissituatie.

Stap 5 Beslissen *Hulp organiseren of melden!*

De vermoedens zijn na overleg met de betrokkenen niet bevestigd en ook de zorgen over het kind bestaan niet meer.

- Sluit de zaak af. Bewaar de aantekeningen in het kind dossier en vernietig deze 2 jaar na gebruik van de opvang of schoolperiode.

Na gesprek(ken) met verzorger(s) is duidelijk dat verzorger(s) ook bezorgd is/zijn.

- De oorzaak van de zorgen kan een minder gewenste opvoedingssituatie zijn of een andere oorzaak hebben. Wanneer de verzorger(s) ook vinden dat het belangrijk is dat er hulp voor hen komt, dan zal de overleggroep adviezen geven en

doorverwijzen naar instanties voor hulpverlening. In de gemeente Hilvarenbeek is dit de JOOB. In gemeente Oirschot gaat dit via Team WIJzer.

Na overleg met betrokkenen blijft er ernstige twijfel bestaan; het is niet duidelijk of er wel of niet sprake is van een vermoeden.

- In dit geval is het goed om de situatie rondom het kind nog een tijdje in de gaten te houden en na een vastgestelde periode (niet langer dan een maand) opnieuw in een intern/extern overleg te bespreken en dan tot een besluit te komen om ofwel tot actie over te gaan of de zaak af te sluiten.
- Maak duidelijke afspraken waarop geobserveerd zal gaan worden en door wie. Ga daarna dan weer naar stap 4.

Het vermoeden van kindermishandeling blijkt na het gesprek met de betrokkenen gegrond en de zorg over het kind blijft bestaan.

- In overleg met de IB-er/manager/directeur en overleggroep wordt er melding gemaakt bij Veilig thuis (*bijlage 12 over meldrecht, meldplicht en zorgplicht*). Het vermoeden hoeft niet bewezen te zijn!
- De IB-er/ manager/directeur doet de melding op naam van Etuda. Ouders worden in een persoonlijk gesprek op de hoogte gesteld van de melding. Veilig thuis kan advies geven over het voeren van dit gesprek. Hoewel het een moeilijk gesprek is, is het van belang voor de verdere hulpverlening aan het kind. Ouders zijn sneller bereid problemen te erkennen en hulpverlening te aanvaarden wanneer er in alle openheid over gesproken wordt.
- Wanneer het in het belang van het kind is om zonder medeweten van verzorger(s) te melden bij Veilig thuis is dit ook mogelijk.

Er ontstaat een crisissituatie.

- Bel politie, zorg voor de veiligheid van de kinderen , zo snel mogelijk contact opnemen met bestuurder/ manager/directeur etc en vervolg stappen nemen van de meldcode.

Aanbevelingen STAP 5:

- Zorg er wel voor dat de verzorger(s) die hulp krijgen die zij nodig hebben om ook daadwerkelijk de hulp te krijgen die nodig is. In Hilvarenbeek is dit de JOOB. Voor elke zaak rondom een vermoeden van kindermishandeling kan advies/ consult gevraagd worden bij Veilig thuis zonder de naam van het kind en/ of ouders te noemen. Soms moet men bij een zaak wachten op een gunstig moment om in te kunnen grijpen of om iets in beweging te kunnen zetten. Melden bij Veilig thuis maakt de kans dat dit lukt groter.
- Bij de politie is melding mogelijk, wanneer men aangifte wil doen omdat het een strafbaar feit betreft. Dit kan niet anoniem. De politie doet aan opsporing en start een strafrechtelijk onderzoek. De melding word gedaan door de bestuurder.

Stap 6 Evaluatie

- De AF en de overleggroep evalueren datgene wat er is gebeurd en de procedures die zijn gevolgd.
- Zo nodig wordt de zaak ook doorgesproken met andere betrokkenen, zowel interne en externe betrokkenen.
- Zo nodig worden verbeteringen aangebracht in afspraken en /of procedures.
- Besluit welke informatie in het kind dossier wordt vastgelegd. Ouders hebben recht op inzage in het kind dossier.

- Geanonimiseerde gegevens met betrekking tot het vermoeden van kindermishandeling worden geregistreerd en door de directeur op een registratieformulier. De bestuurder verwerkt dit jaarlijks in de MIP.
- Op deze manier wordt overzicht gehouden over het aantal meldingen dat gedaan is.

De verantwoordelijkheid van het Kindcentrum in het kader van nazorg is:

- Het bieden van een veilige plek aan het kind
- De begeleiding en het observeren van het kind; los van de gekozen weg, blijft de professional zeker vier maanden na evaluatie het gedrag van het kind nauwkeurig volgen.
- De bereidheid tot het geven van informatie aan Veilig thuis over het functioneren van het kind in de groep en het contact met de verzorger(s). Instructie aan groep of klas: We zijn verplicht om info aan Veilig thuis te geven maar nooit door een professional maar door manager/directeur. Indien er een medewerker van Veilig thuis belt met de vraag over informatie van het kind, vraag dan de naam van de medewerker van Veilig thuis, de locatie van deze medewerker en waar deze werkt, over welk kind het gaat en welke info willen zij hebben? Geef dan aan dat je deze vraag bij de manager/directeur /ib 'er neer zal leggen en dat hij/zij contact opneemt met medewerker veilig thuis
- Het meedenken in overlegsituaties ten behoeve van hulpverlening aan het kind en de verzorger(s).

Zoek zo nodig opnieuw contact met Veilig thuis

- Bij blijvende twijfel of als er nieuwe signalen zijn wordt dit gemeld bij Veilig thuis. Wanneer het kind, zonder duidelijke opgaaf van redenen wegblijft van de locatie, is het belangrijk om dit door te geven aan Veilig thuis.
- Deze meldingen lopen altijd via de IB 'er/manager/directeur en bij diens afwezigheid via de bestuurder.

Aandacht voor de betrokken professional/overleggroep

- Zorgen rondom het kind kunnen bij de professional /overleggroep allerlei twijfels en gevoelens losgemaakt hebben. Het is van belang dat er ook nazorg voor hen beschikbaar is. De manager/directeur/ IB-er draagt hier zorg voor.
- Iedere medewerker heeft recht op een veilige werkplek.
- De manager/directie schept hiervoor de voorwaarden.

Aanbevelingen STAP 6:

- Het belang van het bieden van ondersteuning aan het kind moet niet onderschat worden. Veel mensen die in hun jeugd mishandeld of misbruikt zijn, hebben het gered doordat andere volwassenen zich om hen bekommerden.
- Sta open voor ondersteuning om de eigen machteloosheid en teleurstelling te hanteren wanneer onverhoopt toch blijkt dat de hulpverlening anders verloopt dan je had gedacht.

Deel 2: Meldcode bij een vermoeden van geweld- of zedendelict door een pedagogisch professional

1. Inleiding

Sinds juli 2013 geldt er een meld-, overleg-, en aangifteplicht in de kinderopvang wanneer er aanwijzingen bestaan van een geweld- of zedendelict tegen een kind door een medewerker. Heeft de directie/bestuurder aanwijzingen van seksueel of ander geweld tegen een kind door een werknemer. Dan moet deze hierover in overleg met de vertrouwensinspecteur van de inspectie van het Onderwijs. De vertrouwensinspecteur overlegt met de directie/bestuurder of aangifte bij de politie noodzakelijk is. Zo ja, dan onderzoekt de politie of de werknemer een misdrijf heeft gepleegd. Medewerkers moeten bij vermoedens van een geweld-of zedendelict tegen een kind door een collega, contact opnemen met de directie/bestuurder. Vermoedt de medewerker dat het de directie/bestuurder zich hieraan schuldig maakt dan moet de medewerker aangifte doen bij de politie. Ouders kunnen met aanwijzingen van geweld tegen hun kind ook contact opnemen met de vertrouwensinspecteur.

1.1 Melding door een medewerker over de bestuurder

Als een medewerker aanwijzingen heeft dat de bestuurder zelf een geweld-, of zedendelict begaat (of heeft begaan) en een kind is hiervan slachtoffer is, dan is de medewerker verplicht tot het doen van aangifte bij de politie. De medewerker kan hiervoor overleg plegen met de vertrouwensinspecteur. Deze kan de medewerker begeleiden bij het oden van de aangifte.

1.2 Melding door een ouder over een medewerker of een manager/directeur

Als een ouder aanwijzingen heeft dat een medewerker of manager/directeur een geweld- of zedendelict begaat (of heeft begaan) en een kind hiervan slachtoffer is, dan kan de ouder contact opnemen met de vertrouwensinspecteur. De ouder heeft ook de (reguliere) rechtsplicht om bij een redelijk vermoeden van een strafbaar feit aangifte te doen bij de politie.

De vertrouwensinspecteur zal de ouder adviseren om de manager/directeur in te lichten of als het de leidinggevende betreft de bestuurder. Zodra wij op de hoogte zijn gesteld, ontstaat voor ons de meldplicht.

1.3 Leeswijzer

Het stappenplan wat te doen bij een vermoeden staat in dit deel centraal. Daarnaast benoemen we ook preventieve maatregelen.

2. Stappenschema bij een vermoeden van geweld- of zedendelict door een professional

STAP 1A: SIGNALEN in kaart brengen

STAP 1A: De professional:

- Krijgt melding van een ouder
- Observeert
- Raadpleegt signalenlijst (bijlage 3 of 4)
- Documenteert
- Stelt manager/directeur direct op de hoogte
- Manager/directeur stelt de bestuurder direct op de hoogte

STAP 1B: MELDING doen van vermoeden bij bestuurder

STAP 1B: De professional:

- Is verplicht het vermoeden van een geweld- of zedendelict door een collega jegens een kind direct bij de bestuurder te melden (tenzij het vermoeden de bestuurder betreft). Indien het vermoeden de bestuurder betreft, wordt het gemeld bij de manager/directeur.

STAP 2: OVERLEG met vertrouwens inspecteur

STAP 2: De Bestuurder:

- Moet direct contact leggen met een vertrouwensinspecteur kinderopvang (overlegplicht) indien hij/zij aanwijzingen heeft dat een collega een geweld- of zedendelict begaat of heeft begaan jegens een kind
- Krijgt advies van de vertrouwensinspecteur over al dan niet doen van aangifte
- Documenteert

STAP 3: AANGIFTE DOEN

STAP 3: De bestuurder:

- Is verplicht bij redelijk vermoeden aangifte te doen bij de politie
- Maakt melding van de aangifte bij de burgemeester en verzoekt crisisteam samen te stellen
- Ontzegt de pedagogisch professional in ieder geval voor de duur van het onderzoek de toegang tot de Etudalocaties
- Legt een draaiboek aan
- Raadpleegt de GGD
- Regelt ondersteuning voor kind en ouders
- Regelt ondersteuning voor de betreffende medewerker
- Volgt het ingestelde onderzoek van de politie
- Documenteert

STAP 4: HANDELEN naar aanleiding van onderzoek politie

STAP 4: Bestuurder:

- Rehabiliteert
- Geeft waarschuwing af
- Neemt arbeidsrechtelijke maatregelen
- Documenteert

STAP 5: NAZORG BIEDEN EN EVALUEREN

STAP 5: Bestuurder:

- Biedt nazorg voor ouders en kinderen
- Biedt nazorg pedagogisch professional
- Organiseert ouderavonden in samenwerking met burgemeester

- Verwijst door naar externe hulp
 - Evalueert de procedures en documenteert
- N.B. omgaan met de media (bijlage 17)**

2.1 Toelichting stappenplan bij signalen van huiselijk geweld en kindermishandeling

Stap 1A: Signaleren

De professional, directeur, locatiemanager of medewerker centraal bureau heeft een vermoeden of een signaal opgevangen of iemand laat doorschemeren dat er iets niet goed zit in de relatie tussen het kind en een collega werkzaam binnen Etuda.

De signalerende professional zal eerder ongewenste omgangsvormen van een collega naar een kind signaleren dan direct misbruik constateren. Niet in alle gevallen waarin professionals menen dat er niet goed met kinderen wordt omgegaan door een collega, is er sprake van een mogelijk geweld- of zedendelict. Desondanks mag niet aan deze signalen voorbij worden gegaan en zal onderzocht moeten worden wat er bij het kind wordt gesignaleerd.

Vermoedens zijn er in uiteenlopende gradaties. Wanneer er een vermoeden is dient altijd direct de bestuurder op de hoogte gesteld te worden van zijn/haar twijfels, niet zelf een overweging maken en de volgende stappen ondernemen.

- Raadpleeg de signalenlijsten in bijlage 3, 4 en 9
- Documenteer wat is waargenomen

Spontane onthulling

Wanneer er sprake is van een spontane onthulling over seksueel misbruik stel je enkel deze twee vragen;

- Wat is er gebeurd?
- Wat vond je er van?

De enige vervolgvraag die je kan stellen is; vertel eens..

Wanneer er andere vragen gesteld worden kan dit het eventuele verdere onderzoek vertroebelen.

Stap 1B: Direct melding doen van vermoeden van geweld- of zedendelict bij bestuurder

De professional, directeur, locatiemanager of medewerker bestuurskantoor vermoedt dat een collega binnen Etuda zich schuldig maakt aan kindermishandeling, meld dit direct bij de bestuurder. Deze stap wordt zorgvuldig gedocumenteerd.

In het stappenplan wordt er van uitgegaan dat een professional een mogelijk vermoeden van kindermishandeling door een collega direct meldt bij de bestuurder. In de praktijk kunnen ook de volgende personen deze melding van vermoeden van kindermishandeling door een medewerker doen.

Melding door het kind

Als de melding van een geweld- of zedendelict afkomstig is van een kind, is opvang en steun voor het kind het eerste aandachtspunt. De professional bij wie het slachtoffer de klacht meldt, is verplicht dit meteen te melden bij de bestuurder. Deze laat weten discreet te zullen handelen, maar belooft geen geheimhouding aan het kind. Naast Veilig Thuis worden zo nodig anderen ingeschakeld voor hulp. De ouders van het betrokken kind worden geïnformeerd. Aan de ouders wordt eveneens opvang en steun geboden. Het waarborgen van het gevoel van veiligheid van het kind is het uitgangspunt van dit handelen.

Melding door de ouder

Als de melding van de ouders komt, moet deze melding altijd serieus worden genomen. Feiten en constatering en zullen bij ouders worden nagevraagd. De professional geeft de melding direct door aan de bestuurder. De ouder kan bij een redelijk vermoeden ook zelf contact opnemen met een vertrouwensinspecteur van de Inspectie van het Onderwijs.

Melding door derden

Als de melding van derden komt, dient uitgezocht te worden over welke informatie deze persoon/personen precies beschikt/beschikken en waarop deze informatie is gebaseerd. De professional geeft de melding door aan de bestuurder.

Melding over leidinggevende

Wanneer de melding van toepassing is op de directeur/manager dient door de constaterende professional direct de bestuurder te worden ingeschakeld.

Melding over de bestuurder/directie

Een bijzondere situatie betreft het geval dat het vermoeden het gedrag van de bestuurder zelf betreft. Het gaat hierbij immers om de situatie waarin het niet meer mogelijk is om intern hogerop melding te doen. In dat geval is de constaterende professional verplicht om aangifte te doen bij de politie. De pedagogisch professional kan hierover in overleg treden met de vertrouwensinspecteur van de Inspectie van het Onderwijs of de vertrouwensinspecteur kinderopvang. De vertrouwensinspecteur kan de pedagogisch professional begeleiden bij het doen van aangifte.

Stap 2: In overleg treden met vertrouwensinspecteur

De bestuurder is verplicht om direct in overleg te treden met een vertrouwensinspecteur Onderwijs of de vertrouwensinspecteur kinderopvang.

De vertrouwensinspecteur gaat samen met de bestuurder na of er een redelijk vermoeden bestaat en adviseert de bestuurder over aangifte. Wanneer er geen sprake is van een redelijk vermoeden, is nader onderzoek redelijkerwijs niet aan de orde. De bestuurder zal in gesprek gaan met betrokkenen om de mogelijk verstoorde werkhouding te herstellen. Indien de uitkomst is dat er een redelijk vermoeden bestaat van een gewelds- of zedendelict dan heeft de bestuurder een aangifteplicht.

De bestuurder is verantwoordelijk voor de registratie in deze stap.

Aangifteplicht voor bestuurder

Indien de bestuurder aangifte doet, treedt de vertrouwensinspecteur terug. Indien de bestuurder weigert om aangifte te doen terwijl de vertrouwensinspecteur concludeert dat er een redelijk vermoeden bestaat, geldt de volgende escalatieladder:

- Coördinator vertrouwensinspecteurs van de Inspectie van het Onderwijs probeert de bestuurder te overreden.
- Hoofdinspecteur van de Inspectie van het Onderwijs probeert de bestuurder te overreden.
- Hoofdinspecteur van de Inspectie van het Onderwijs legt contact met de burgemeester (het college van B&W) van de betreffende gemeente.
- De burgemeester zal de (zeden)politie inschakelen dan wel andere activiteiten vanuit zijn bevoegdheden initiëren.

NB. Het is aan de bestuurder om te regelen of de bestuurder zelf meteen in contact treedt met de vertrouwensinspecteur of dat een manager of een directeur dat namens de bestuurder doet.

Stap 3: Aangifte doen

Indien na het overleg met de vertrouwensinspecteur blijkt dat er een redelijk vermoeden bestaat van een geweld- of zedendelict, dan heeft de bestuurder een meldplicht.

Als deze stap wordt gezet, is er vanzelfsprekend nog steeds geen sprake van 'schuld' van de professional over wie het vermoeden is geuit: 'beschuldigd' staat niet gelijk aan 'schuldig'.

In geval van een reëel vermoeden neemt de bestuurder, naast het doen van aangifte, de volgende maatregelen:

- Ontzegt de professional in ieder geval voor de duur van het onderzoek toegang tot de Etuda locaties; Afhankelijk van de situatie kan de medewerker in eerste instantie bijzonder verlof gegeven worden en naar mate op non-actief worden gesteld.
- Legt een draaiboek aan.
- Raadpleegt Veilig Thuis en/of lokale GGD.
- Regelt opvang van en/of ondersteuning voor kind(eren) en ouders.

Stelt de professional in ieder geval voor de duur van het onderzoek op non-actief.

In geval van een reëel vermoeden van een mogelijk geweld- of zedenmisdrijf, wordt de betreffende betrokken persoon in ieder geval voor de duur van het onderzoek op non-actief gesteld.

Draaiboek aanleggen

De bestuurder, of degene die in opdracht van de bestuurder met deze taak belast is, draagt zorg voor een zorgvuldige procedure en legt een draaiboek aan (zie bijlage 10).

Raadplegen Veilig Thuis en/of GGD

Veilig Thuis kan Etuda adviseren en ondersteuning bieden. Ook de GGD kan worden geraadpleegd. Voor adressen van de lokale GGD zie de sociale kaart zie bijlage 2.

Het regelen van opvang voor kind(eren) en ouders

- Voor de ondersteuning voor het kind en de ouders kan een beroep worden gedaan op een instelling als de GGD of Veilig Thuis. (Het calamiteitenteam van) GGD is gespecialiseerd in het begeleiden van organisaties bij calamiteiten. In overleg met ouders en GGD en/of Veilig Thuis, wordt bezien of de opvang bij Etuda kan worden gecontinueerd dan wel dat er een andere oplossing moet worden geboden.
- De bestuurder informeert de ouders van het betreffende kind over de mogelijkheid aangifte te doen bij de politie.
- De bestuurder houdt contact, toont betrokkenheid en informeert de ouders regelmatig over de voortgang van het onderzoek en andere zaken die voor de ouders van belang zijn.
- De ouders van de overige kinderen moeten worden geïnformeerd. Er kan gekozen worden om kinderen elders onder te brengen. Veilig Thuis kan worden ingeschakeld voor advies hoe bijvoorbeeld te handelen met de eigen kinderen van de pedagogisch professional.

Na het doen van aangifte stelt de politie in de regel een onderzoek in. De politie voert gesprekken met alle betrokkenen. Het initiatief voor het instellen van een onderzoek ligt bij de politie. De bestuurder dient het onderzoek van de politie te volgen en zelf geen stappen te ondernemen die indruisen tegen de bewijslast van de politie.

Stap 4: Handelen naar aanleiding van het onderzoek van de politie

Het onderzoek van de politie kan leiden tot verschillende uitkomsten. Afhankelijk van deze uitkomsten heeft de bestuurder, directie of leidinggevende verschillende mogelijkheden om te handelen.

Rehabilitatie van de medewerker

De politie kan op grond van het verrichte onderzoek constateren dat er geen aanleiding is om aan te nemen dat er sprake is van een geweld- of zedendelict. De betrokken professional, die voor de duur van het onderzoek met bijzonder verlof, geschorst of op non-actief was gesteld, wordt door de bestuurder of directie van de organisatie in zijn functie in ere hersteld. In een dergelijke situatie moeten het belang van de professional en het algemeen belang worden afgewogen en zou het bijvoorbeeld wenselijk kunnen zijn de betreffende professional binnen Etuda over te plaatsen.

Indien na het onderzoek van de politie blijkt dat er een klacht is ingediend op valse gronden, kan de directie de betrokken professional een revalidatietraject aanbieden. De directie kan dan tevens maatregelen nemen tegen degene die valselyk een beschuldiging heeft geuit. Dit kan variëren van de eis dat excuses worden aangeboden, tot schorsing of tot verwijdering.

Waarschuwing afgeven

De bestuurder of directie kan besluiten tot het geven van een schriftelijke waarschuwing, met de mededeling dat herhaling van het ongewenste gedrag arbeidsrechtelijke gevolgen heeft. Die waarschuwing kan dan worden opgenomen in het personeelsdossier.

Arbeidsrechtelijke maatregelen

Wanneer de bestuurder of directie constateert dat er op grond van het verrichte onderzoek van de politie aanleiding is om aan te nemen dat kindermishandeling heeft plaatsgevonden, neemt de bestuurder/directie maatregelen van arbeidsrechtelijke aard, zoals ontslag wegens een dringende reden op grond van art. 677 en art. 678 boek 7 BW, of ontbinding van de arbeidsovereenkomst via de kantonrechter (art. 685 boek 7 BW).

In het geval dat het een vrijwilliger betreft, wordt de samenwerking per direct opgezegd.

Alle beslissingen worden zorgvuldig afgewogen en zorgvuldig geregistreerd door de bestuurder of directie.

Stap 5: Nazorg bieden en evalueren

Het is belangrijk dat Etuda nazorg biedt aan alle betrokkenen. Ook het evalueren van de genomen stappen is belangrijk om in mogelijke toekomstige situaties adequaat te kunnen handelen.

Nazorg

Nazorg aan betrokken ouders en hun kinderen kan worden geboden door middel van ouderavonden, het uitnodigen van deskundigen daarbij of specifieke doorverwijzing. Etuda kan zich hier in laten adviseren door de GGD. Voor de kinderen kan, als dit nodig is of als de ouders van de kinderen dit nodig achten, extra hulp worden ingezet.

Het is belangrijk om bijzondere aandacht te hebben voor de psychische belasting van de overige professionals naar aanleiding van bovenstaand traject. Wanneer er getuigen zijn onder de professionals, kan met hen apart worden besproken wat nodig is om het gebeurde te verwerken. Bij hen kunnen gevoelens van boosheid, onmacht, verdriet, schaamte en schuldgevoel een rol spelen. Anderen kunnen ook kampen met deze gevoelens. Hier kan aandacht aan worden besteed in de team overleggen en daar waar nodig ook individueel.

Als binnen Etuda een incident plaatsvindt, is de kans groot dat ook de media hiervan op de hoogte raken. Het is verstandig van tevoren zorgvuldig te overwegen hoe er wordt omgegaan met de pers (zie bijlage 11)

Evalueren

Het is belangrijk het gehele proces en de verschillende stappen te evalueren. Dit is de verantwoordelijkheid van bestuurder of directie.

- De bestuurder of directie evalueert met medewerkers dat wat er gebeurd is en de procedures die zijn gevolgd
- Zo nodig wordt de zaak doorgesproken met andere betrokkenen
- Zo nodig worden verbeteringen in afspraken en/of procedures aangebracht
- Geanonimiseerde gegevens met betrekking tot het vermoeden van kindermishandeling worden gedocumenteerd. Deze gegevens worden door de directie op een centraal punt bewaard
- Blijf alert op signalen. Mogelijk zijn er meer slachtoffers.

3. Preventieve maatregelen

Vanuit de Wet kinderopvang is het een vereiste voor dagopvang en BSO dat het risico op grensoverschrijdend gedrag door een professional, een professional in opleiding, stagiaires, vrijwilligers en overige aanwezige volwassenen zoveel mogelijk wordt beperkt. De organisatie kan verschillende preventieve maatregelen nemen die het risico op grensoverschrijdend gedrag van een professional kunnen verminderen:

Scholing:

Ongewenste omgangsvormen en signalen van seksueel misbruik moeten worden opgemerkt. Pedagogisch professional worden hierop geschoold. Zie opleidingsplan.

Screening personeel:

de wervings- en selectieprocedure van pedagogisch professional moet strikt worden uitgevoerd. Screening van personeel door de werkgever moet beginnen bij de sollicitatieprocedure. Heeft de werknemer gaten in zijn/haar cv? Heeft hij goede referenties? Waarom is hij/zij weggegaan bij zijn vorige werkgever? Dit zijn allemaal vragen die beantwoord en beoordeeld moeten worden wil een kandidaat verder gaan in een procedure.

Transparant werken:

Informeel ouders tijdens het intakegesprek dat er wordt gewerkt met de meldcode. Benoem duidelijk dat er een meldplicht is voor wanneer er vermoedens zijn van een mogelijk geweld- of zedendelict door een collega en dat er een stappenplan wordt gehanteerd wanneer er een vermoeden is van seksueel grensoverschrijdend gedrag tussen kinderen onderling. Informeel ouders bij wie zij binnen de organisatie terecht kunnen. Dit zou bijvoorbeeld de aandachtfunctionaris (AF) kunnen zijn.

Open cultuur:

het moet gewoon zijn elkaar aan te spreken of te bevragen en te overleggen met de leidinggevenden over vermoedens. Iedere Etuda locatie plant tijd in voor regelmatig overleg, werkbegeleiding en intervisie.

Meer maatregelen zijn opgenomen het beleidsplan veiligheid en gezondheid van elke locatie.

Deel 3: Seksueel grensoverschrijdend gedrag tussen kinderen onderling

1. Inleiding

Seksualiteit is een wezenlijk onderdeel van de ontwikkeling van kinderen naar volwassenheid. Kinderen die naar de kinderopvang gaan, moeten zich veilig voelen, ook op het gebied van seksualiteit. Daarnaast hebben ze ook ondersteuning nodig bij hun ontwikkeling op het gebied van intimiteit en seksualiteit. Onze professionals helpen de kinderen daarbij door het bespreekbaar te maken en door grenzen te stellen.

Ieder kind maakt in zijn algemene ontwikkeling een seksuele ontwikkeling door. In zijn eigen tempo, wanneer hij daar aan toe is, verkent hij zijn eigen lichaam en dat van anderen. Baby's hebben intimiteit en liefdevolle aanraking nodig voor een gezonde ontwikkeling. Zij zijn heel zintuiglijk ingesteld. Huidcontact is belangrijk. Zo ontdekken zij hun lichaam. Naarmate ze ouder worden ontdekken ze verschillen tussen zichzelf en anderen en worden zij nieuwsgierig naar andere kinderen. Bij het verkennen van hun lichaam kunnen ook lustgevoelens ontstaan. Dit is een normaal onderdeel van de ontwikkeling. Peuters kunnen vanuit hun nieuwsgierigheid vragen stellen over thema's als waar baby's vandaan komen en doen onschuldige seksuele spelletjes zoals doktertje spelen. Dit hoort allemaal bij de seksuele ontwikkeling. Vaak is het voor volwassenen een meer beladen onderwerp dan voor kinderen. Het is dus van belang dat de opvoeder vanuit een 'kinderbril' het gedrag van het kind bekijkt. Hoort het bij de ontwikkeling en leeftijdsfase of niet?

Als twee kinderen samen spelen, is het van belang te kijken of het spel met wederzijdse instemming plaatsvindt. Ook is het belangrijk dat de kinderen in min of meer dezelfde fase zitten. Als er een groot leeftijdsverschil is tussen kinderen, zitten ze in verschillende ontwikkelingsfasen en hebben dus ook andere behoeftes.

Als twee kinderen van vier jaar samen doktertje spelen, doen ze dat omdat ze alle twee in dezelfde fase zitten: een fase waarin ze hun lichaam en gevoelens aan het ontdekken zijn. Een ouder kind, bijvoorbeeld van tien jaar, dat met een kind van bijvoorbeeld vier jaar doktertje speelt scheelt in zijn seksuele ontwikkeling te veel jaar van het kind van vier. Een kind van tien jaar is die fase van ontdekking al lang voorbij. Hij is aan het begin van de puberteit en beleeft seksualiteit op een andere manier. 'Te ver gaan' is in dat geval seksueel grensoverschrijdend gedrag waarbij de oudste door zijn emotioneel en fysieke overwicht de ander tot handelingen aanzet die hij niet kan weigeren en/of waar de ander niet aan toe is. Bovendien kan er bij zo'n leeftijdsverschil ook sprake zijn van manipulatie waarbij de ander wordt gedwongen iets te doen wat hij niet wil.

Seksueel gedrag van kinderen wordt over het algemeen geaccepteerd binnen bepaalde grenzen. Maar die grenzen kunnen voor een ieder anders liggen. Dat is afhankelijk van de eigen waarden en normen van de professional, de waarden en normen van de organisatie en/of de waarden en normen van de ouders. Het is belangrijk dat de professionals binnen de Etuda hierover met elkaar in gesprek gaan en blijven.

1.1 Terminologie en definitie

Bij seksueel grensoverschrijdend gedrag gaat het om seksueel gerichte aandacht tot uiting komend in non-verbaal, verbaal of fysiek gedrag, dat zowel opzettelijk als niet opzettelijk kan zijn. De gedragingen worden door het kind dat ze ondergaat, als ongewenst ervaren. Meestal is er sprake van machtsongelijkheid tussen de kinderen. Degene die het ondergaat bepaalt of het gedrag ongewenst is. Dit kan van kind tot kind verschillend zijn. Bij seksuele

intimidatie is er sprake van gedrag dat gekenmerkt wordt door eenzijdigheid, ongewenstheid of dwang.

Wanneer is seksueel gedrag grensoverschrijdend?

Bij het signaleren van grensoverschrijdend seksueel gedrag is het belangrijk dat de professional vertrouwt op zijn intuïtie, op zijn gevoel: wat is dit raar/wat is er met dit kind aan de hand? De signalenlijsten (bijlage 3 en 4) en de observatielijst (bijlage 5) kunnen als hulpmiddel dienen om de signalen in kaart te brengen. Het is belangrijk het kind zorgvuldig te observeren en na te gaan: waarom vind ik dit, wat zie ik nog meer bij dit kind? Een volgende essentiële stap is het bespreken van deze signalen met een collega, leidinggevende of aandachtfunctionaris.

Ondanks het feit dat seksuele spelletjes of het verkennen van het lichaam door kinderen bij kinderen bij de gewone seksuele ontwikkeling horen, zijn er ook grenzen bij (seksueel getinte) spelletjes tussen kinderen onderling. Voor alle leeftijden geldt dat alle lichamelijke spelletjes waarbij kinderen elkaar pijn doen, te ver gaan.

Er zijn meerdere criteria op basis waarvan je kan bepalen of seksueel gedrag grensoverschrijdend is. Als aan één van deze criteria **niet** voldaan is, is er mogelijk sprake van seksueel grensoverschrijdend gedrag. Deze criteria zijn:

- *Criterion 1 toestemming:* om van een gezond seksueel contact te kunnen spreken, moeten beide partijen daar toestemming voor hebben gegeven. Maar om toestemming te kunnen geven, moet men oud, wijs of geïnformeerd genoeg zijn om in te kunnen schatten:
 - Wat er precies gaat of kan gebeuren
 - Wat de consequenties kunnen zijn
 - Of het gebruikelijk is binnen een bepaalde groep of in de gegeven situatie.Toestemmen houdt bovendien meer in dan ja-knikken op een simpel verzoek en mag niet verward worden met geen verzet plegen.
- *Criterion 2 vrijwilligheid:* een gezond seksueel contact gebeurt altijd op vrijwillige basis. Er mag geen sprake zijn van dwang, geweld, manipulatie, dreiging of groepsdruk.
- *Criterion 3 gelijkwaardigheid:* om van een gezond seksueel contact te kunnen spreken, moet er een gelijkwaardige relatie bestaan tussen de betrokkenen. Dit betekent dat er een zeker evenwicht moet zijn tussen beide partijen op het gebied van onder meer leeftijd, kennis, intelligentie, aanzien, macht, levenservaring, ontwikkelingsniveau en status.

Andere criteria: ontwikkeling, context en zelfrespect

Er zijn nog enkele andere criteria op basis waarvan je kan bepalen of seksueel (getint) gedrag grensoverschrijdend is. Zo is er bijvoorbeeld sprake van seksueel grensoverschrijdend gedrag als het seksueel gedrag niet aangepast is aan de context of als het gedrag van weinig zelfrespect getuigt.

Voorbeelden: een kind dat in het openbaar zijn penis toont of masturbeert.

Daarnaast is er de vraag of het gedrag aangepast is aan de leeftijd of de ontwikkelingsfase. Is dat niet het geval, dan is er sprake van seksueel grensoverschrijdend gedrag.

Voorbeelden:

- Een 8-jarige die naar porno zoekt op het internet
- Een 10-jarige die geslachtsgemeenschap heeft met een 12-jarige

1.2 Leeswijzer

In dit deel beschrijven we wat de stappen zijn als we een vermoeden hebben van seksueel grensoverschrijdend gedrag tussen kinderen onderling. Ook beschrijven we welke preventieve maatregelen we nemen.

2. Stappenschema bij seksueel grensoverschrijdend gedrag tussen kinderen onderling

STAP 1:
SIGNALEN in kaart brengen

STAP 1: De professional

- Observeert
- Brengt signalen in kaart (bijlage 3 of 4)
- Bespreekt signalen met collega's en manager
- Documenteert

STAP 2:
MELDEN van het gedrag bij leidinggevende

STAP 2: De professional

- Meldt het gedrag bij de manager
- Brengt de ouders van de betrokken kinderen op de hoogte

STAP 3:
BEOORDELEN ernst van het gedrag

STAP 3: De leidinggevende

- Raadpleegt Veilig thuis en/of GGD
- Gaat in gesprek over het gedrag met ouders van zowel het kind dat het gedrag vertoont als met de ouders van de kinderen die ermee worden geconfronteerd
- Weegt de ernst van het gedrag:
 - licht seksueel grensoverschrijdend gedrag: bespreken in het team, inschakelen externe hulp niet nodig;
 - matig seksueel grensoverschrijdend gedrag: waarschuwing, inschakelen hulp;
 - ernstig seksueel grensoverschrijdend gedrag: direct ingrijpen vereist, maatregelen conform stap 4.
- Documenteert in het kind dossier

STAP 4:
MAATREGELEN NEMEN

STAP 4: De directeur

- Stelt een intern onderzoek in
- Schakelt Veilig thuis en/of GGD in
- Organiseert ondersteuning voor kinderen en ouders
- Gaat in gesprek met ouders van kind dat gedrag vertoont én met de ouders van kinderen die geconfronteerd werden met het gedrag over de te nemen maatregelen
- Documenteert

STAP 5:
BESLISSEN en handelen

STAP 5: De directeur

- Beslist naar aanleiding van het onderzoek over de opvang van het kind dat het gedrag heeft vertoond

STAP 6:
NAZORG BIEDEN EN EVALUEREN

STAP 6: De Bestuurder:

- Biedt nazorg voor ouders, kinderen en professional
- Organiseert ouderavonden
- Verwijst door naar externe hulp
- Evalueert de procedures
- Documenteert

2.1 Toelichting stappenschema bij een vermoeden van geweld- of zedendelict door een medewerker

Stap 1: In kaart brengen van signalen

Wanneer er signalen zijn dat een kind of meerdere kinderen seksueel grensoverschrijdend gedrag hebben vertoond en dat een ander kind hier mee geconfronteerd is of slachtoffer van is geworden, is het belangrijk dat deze signalen in kaart worden gebracht en goed worden geïnterpreteerd. Soms zal iets vrij duidelijk zijn aan te merken als ontoelaatbare handeling, maar vaker zal het gaan om minder duidelijke signalen die niet direct te duiden zijn.

Het is belangrijk om deze signalen serieus te nemen. De professional kunnen met elkaar onderzoeken wat zij bij de kinderen merken. Door met collega's te overleggen en van gedachten te wisselen, kan een signaal beter worden beoordeeld. De volgende acties kunnen helpen de signalen te onderbouwen:

- Raadpleeg de signalenlijst uit de handleiding (zie bijlage 3 en 4).
- Bespreek de signalen met collega's, aandachtfunctionaris, leidinggevende of gedragswetenschapper.
- Vraag een gesprek aan met de leidinggevende.

Leg de mogelijke signalen vast (in het kind dossier, zie bijlage 8). Als de professional vervolgens twijfelt of concludeert dat er sprake is van seksueel grensoverschrijdend gedrag dan is het belangrijk dit te melden bij de leidinggevende conform stap 2.

Stap 2: Melden van het gedrag

Wanneer de professional signalen heeft dat een kind of meerdere kinderen seksueel grensoverschrijdend gedrag hebben vertoond en dat een ander kind hiermee geconfronteerd is of slachtoffer van is geworden, dan is het belangrijk dit te melden bij de leidinggevende.

De ouders van de kinderen die het gedrag vertonen of ermee zijn geconfronteerd moeten op de hoogte worden gebracht.

Het is belangrijk dat Etuda alles goed registreert (in het kind dossier). Alle gegevens die te maken hebben met het signaleren en handelen, dienen schriftelijk te worden vastgelegd. Privacywetgeving dient hierbij in acht te worden genomen.

Stap 3: Beoordelen ernst van het gedrag

De leidinggevende is in overleg met de directie verantwoordelijk voor een eerste beoordeling van de voorgelegde situatie. Daarbij zal in het algemeen de professional die het gedrag heeft gemeld en eventueel collega's, worden gehoord. Ook Veilig Thuis, CJG, ZAT of de GGD kan hiervoor worden ingeschakeld. Hierbij wordt de ernst van het gedrag bepaald.

Wanneer wordt geconstateerd dat er geen sprake is van leeftijdsadequaat gezond gedrag, wordt gecategoriseerd hoe ernstig het gedrag is. Bij alle vormen van seksueel grensoverschrijdend gedrag dienen de ouders van zowel het kind dat het gedrag vertoont als het kind dat met het gedrag is geconfronteerd te worden geïnformeerd. Het is belangrijk om met ouders in gesprek te blijven gedurende het proces. Daarnaast dient bij alle vormen gekeken te worden of het seksueel overschrijdende gedrag een signaal is van onderliggende problematiek.

Er kunnen verschillende gradaties grensoverschrijdend gedrag worden onderscheiden:

- *Licht seksueel grensoverschrijdend gedrag* kan worden gezien als een noodzakelijke stap om normen en waarden te leren kennen en zal bij veel kinderen op bepaalde momenten in de ontwikkeling voorkomen. Het is nodig dat de professional dit gedrag begrenst, hierop reageert en hierover spreekt met ouders.
- *Matig seksueel grensoverschrijdend gedrag* is ontoelaatbaar; het is belangrijk om een duidelijk verbod in te stellen. Aan het kind moet worden uitgelegd dat dit gedrag niet mag en er moet worden uitgelegd waarom dit niet mag. De betrokken kinderen kunnen in de groep worden geobserveerd. Belangrijk is dat er met de kinderen wordt gecommuniceerd en dat ouders actief betrokken worden. De leidinggevende overlegt met Veilig Thuis, een gedragswetenschapper of externe hulpverlening of advies noodzakelijk is.
- *Ernstig seksueel grensoverschrijdend gedrag* vereist dat er direct wordt ingegrepen. Er moeten maatregelen worden genomen die kunnen garanderen dat het gedrag niet meer kan voorvallen. De bestuurder dient ingelicht te worden om verdere stappen te kunnen ondernemen, ook omdat de bestuurder eindverantwoordelijk is voor alle interne en externe communicatie. Bij ernstig seksueel grensoverschrijdend gedrag dient stap 4 te worden ingezet.

Ook voor deze stap geldt, dat alle signalen en stappen goed worden vastgelegd in het kind dossier.

Stap 4: Maatregelen nemen

De directeur bepaalt welke maatregelen moeten worden genomen wanneer er sprake is van ernstig seksueel grensoverschrijdend gedrag.

De volgende maatregelen kunnen worden genomen:

- Het instellen van een intern onderzoek. Het is belangrijk nauw samen te werken met expertorganisaties zoals Veilig Thuis, het zorg adviesteam en de GGD. Bij ernstige zaken is het aan te bevelen een onderzoeksteam te vormen waar vertegenwoordigers van Etuda en externe deskundigen deel van kunnen uitmaken. Dit onderzoeksteam kan het incident onderzoeken en de directie advies geven hoe te handelen. Het aanleggen van een draaiboek kan structuur bieden bij de uitvoer van het onderzoek (zie bijlage 10)
- Het regelen van ondersteuning voor het kind en de ouders
- Aanbieden van excuses voor falend toezicht/onveilige situatie vanuit de kinderopvang. Hierbij wordt tevens benadrukt dat wordt onderzocht hoe verbeteringen binnen Etuda kunnen worden doorgevoerd om mogelijke herhaling te voorkomen
- Aanbieden van opvang en professionele hulp voor alle kinderen en hun ouders die op welke wijze dan ook betrokken zijn geweest bij het grensoverschrijdende seksuele gedrag. Emotionele begeleiding van de direct betrokken ouders is noodzakelijk
- Indien een kind seksueel grensoverschrijdende handelingen heeft uitgevoerd bij een ander kind dan is het belangrijk gesprekken te voeren met beide partijen ouders en gezamenlijk te komen tot oplossingen. Creëer van beide partijen ouders 'bezorgde ouders' en zoek naar een gezamenlijk belang. Etuda vertegenwoordigt de belangen van alle kinderen. Dat kan betekenen dat de Etuda beslissingen neemt waar één van beide partijen het niet mee eens is. Etuda kan tegen het volgende dilemma aanlopen: gaat een kind van de kinderopvang af

of niet? En is dat op basis van een besluit van Etuda of van de ouders (opzeggen plaatsingsovereenkomst)? Belangrijk is om ouders altijd te informeren over de gemaakte keuze en deze te beargumenteren.

- Afscherming van het kind dat het grensoverschrijdende gedrag heeft vertoond.

De bestuurder, manager en/of directeur draagt zorg voor een zorgvuldige procedure en registreert dit in het betreffende kind dossier.

Stap 5: Beslissen en handelen

De directeur neemt naar aanleiding van het onderzoek een beslissing over de opvang van het kind dat het gedrag vertoond heeft.

- Ouders worden ingelicht over de genomen beslissing.
- Personeel wordt ingelicht over de genomen beslissing.
- Met de afdeling kindplanning worden afspraken gemaakt indien nodig wat betreft het contract van het kind.

Stap 6: Nazorg bieden en evalueren

Aanbevolen wordt het personeel persoonlijk te informeren. Daarnaast kunnen alle betrokkenen zo spoedig mogelijk over het seksueel overschrijdende gedrag op de hoogte worden gebracht middels een brief of een gezamenlijke (ouder)bijeenkomst. De directie is verantwoordelijk voor de nazorg en de evaluatie.

Er kan informatie worden gegeven over de concrete maatregelen die getroffen zijn ten aanzien van het kind of de kinderen die met het gedrag geconfronteerd werden. Ook kan aangegeven worden welke concrete maatregelen, er ten aan zien van het kind dat het gedrag vertoonde, genomen zijn en het verdere verloop van het onderzoek.

Als bij een locatie van Etuda een incident plaatsvindt, is er een kans dat ook de media hiervan op de hoogte raken. Het is verstandig van tevoren zorgvuldig te overwegen hoe hiermee zal worden omgegaan (zie bijlage 11).

Het is belangrijk het gehele proces en de verschillende stappen te evalueren:

- De directeur evalueert met de professional en eventueel andere betrokkenen wat er is gebeurd en de procedures die zijn gevolgd.
- Zo nodig wordt de zaak ook doorgesproken met andere (externe) betrokkenen.
- Zo nodig worden verbeteringen in afspraken en/of procedures aangebracht
- Geanonimiseerde gegevens met betrekking tot het seksueel grensoverschrijdend gedrag worden geregistreerd. Deze gegevens worden door de bestuurder/directie op een centraal punt bewaard conform geldende privacywetgeving.

3. Preventieve maatregelen

Vanuit de Wet kinderopvang is het een vereiste voor dagopvang en BSO dat het risico op grensoverschrijdend gedrag door kinderen zoveel mogelijk wordt beperkt. Etuda kan preventieve maatregelen nemen om seksueel overschrijdend gedrag te verminderen. Het is belangrijk een pedagogische visie op seksualiteit te ontwikkelen.

Deskundigheid op het gebied van seksualiteit en de ontwikkeling van kinderen:

Het is belangrijk te zorgen voor voldoende deskundigheid van de professional op het vlak van normale seksuele ontwikkeling van kinderen en seksueel grensoverschrijdend gedrag. Agendeer met enige regelmaat het thema seksualiteit. Op deze manier wordt het belang hiervan aangegeven en wordt seksualiteit als een normaal onderwerp gezien. Dit kan bijvoorbeeld in teamoverleg, werkoverleg, kind-bespreking en intervisie.

Inzicht in de risicofactoren:

Organisaties kunnen een inventarisatie van risicofactoren maken: welke factoren beïnvloeden mogelijk het risico op seksueel grensoverschrijdend gedrag? De organisatie kan maatregelen nemen om de geconstateerde risico's op te heffen of te beperken en hierop beleid en praktijk aan te passen.

Hanteren van gedragsregels:

Etuda kan afspraken maken over hoe de organisatie wil dat professionals en kinderen met elkaar omgaan. Dit geldt voor zowel kinderen onderling, als voor het contact tussen de professional en kinderen. Het is belangrijk deze gedragsregels te implementeren en actueel te houden. Belangrijk daarbij is dat bij de totstandkoming van deze gedragsregels niet alleen de professional maar ook de kinderen, die hier zelf over mee kunnen praten, betrokken zijn. Regels zouden gevisualiseerd kunnen worden en op verschillende plaatsen in de groep kunnen hangen. Ook kunnen de gedragsregels worden opgenomen in de voorlichtingsbrochures van de Etuda.

Aandacht voor communicatie van kinderen:

Onderstaand zijn een aantal voorbeelden opgenomen van hoe met en door kinderen gecommuniceerd kan worden in relatie tot seksueel gedrag. Betrek ouders bij de (gespreksvoering rondom) deze onderwerpen:

- Geef zelf het goede voorbeeld: stel eigen grenzen, respecteer die van anderen (ook die van kinderen) en reageer als iemand een grens overschrijdt.
- Zorg voor voldoende momenten waarin een open gesprek met kinderen mogelijk is en kinderen zich vrij voelen iets aan de orde te stellen.
- Leer kinderen de meest gangbare woorden voor de geslachtsdelen. Anders kunnen ze - indien nodig - niet onder woorden brengen wat ze hebben meegemaakt. Maak hier binnen het team afspraken over.
- Leer kinderen dat er maar een paar mensen zijn die hen bloot mogen aanraken. En dat ze het moeten vertellen als iemand anders dat doet.
- Leer kinderen nee te zeggen en weg te gaan als iemand hen aanraakt op een manier die ze niet prettig vinden. [Dit filmpje](#) kan hierbij ondersteunend zijn.
- Help kinderen begrijpen/onderscheiden wie ze wel en niet kunnen vertrouwen. Praat hier met ze over en luister naar hun input.
- Bespreek met kinderen het verschil tussen leuke en niet-leuke geheimen. Moedig kinderen aan om geheimen die hem of haar slecht doen voelen, te delen met iemand die ze vertrouwen.
- Laat kinderen weten dat je zelf altijd beschikbaar bent om te praten en te luisteren.
- Maak gebruik van voor kinderen ontwikkelde boekjes of spelletjes om onderwerpen rond seksualiteit bespreekbaar te maken, kijk op: www.seksualiteit.nl.

Afspraken over internetgebruik:

Steeds meer kinderen, zowel jong als oud, maken gebruik van het internet. De volgende mogelijkheden kunnen helpen bij het maken van afspraken rondom internetgebruik:

- Eigenlijk het belangrijkste: met de kinderen praten over internet en over datgene wat zij er doen.
- Zorg voor eigen apparatuur van Etuda waar kinderen mee op internet kunnen en laat kinderen geen gebruik maken van meegebrachte telefoons, iPads, etc.
- Stel gedragsregels op voor internetgebruik.
- Houd toezicht bij het internetgebruik (zet de computer met het beeldscherm richting groep).
- Installeer software die bepaalde sites kan blokkeren en waarmee gevolgd kan worden wat er op de apparatuur gebeurt.

Bijlage 1: Vormen van kindermishandeling

Lichamelijk mishandeling

Er is sprake van lichamelijke mishandeling wanneer de ouders het kind (laten) verwonden. *Voorbeelden:* slaan, schoppen, opzettelijk laten vallen, verbranden, vergiften, verstikken, meisjesbesnijdenis en het Shaken Baby Syndroom (gevolg van het heftig door elkaar schudden van een baby).

Lichamelijke verwaarlozing

Het kind krijgt niet wat het voor zijn lichamelijke gezondheid en ontwikkeling nodig heeft, bijvoorbeeld op het gebied van voeding, kleding, onderdak, bezoek aan arts en/tandarts, hygiëne.

Voorbeelden: niet voldoende of geschikt eten, geen schone en passende kleding, geen geschikte slaappleats voor het kind, geen geschikte medische, tandheekkundige en geestelijke gezondheidszorg, onvoldoende hygiëne (bijvoorbeeld vieze luiers en ernstige luierslag), onvoldoende toezicht.

Emotionele (of psychische) mishandeling

Vrijwel alle vormen van kindermishandeling brengen negatieve emotionele/psychologische boodschappen over naar het kind.

Voorbeelden: bedreigen, uitschelden, kleineren, kind tot zondebok maken, eisen stellen waaraan het kind niet kan voldoen, opsluiten of vastbinden, blootstellen aan extreem, onberekenbaar of ongepast gedrag.

Emotionele(of psychische) verwaarlozing

Het kind ontzeggen van wat het voor zijn geestelijke gezondheid en ontwikkeling nodig heeft, zoals genegenheid, liefde, aandacht, respect, en contact. Ook blootstellen aan huiselijk geweld en onthouden van onderwijs vallen hieronder.

Seksueel misbruik

Seksueel contact hebben of proberen te hebben met het kind, ter bevrediging van de seksuele gevoelens van de ouder of anderen en/of uit geldelijk gewin.

Voorbeelden: aanranden, verkrachten en uitbuiten of het toestaan hiervan, penetratie, pornografisch materiaal laten zien of opnemen.

Vrouwelijke genitale verminking (VGV)

Ook wel meisjesbesnijdenis genoemd. Een ingreep in de uitwendige geslachtsorganen die in verschillende vormen bestaat en vooral bij meisjes op jonge leeftijd in een aantal Afrikaanse landen wordt toegepast, op basis van traditie en/of islamitisch en christelijk geloof. De meest verminkende vorm is de infibulatie of faraonische besnijdenis, waarbij de hele clitoris, de kleine schaamlippen en een deel van de grote schaamlippen verwijderd worden. Na hechting van wat er over is van de grote schaamlippen, blijft alleen aan kleine opening over voor menstruatiebloed en urine. Alle vormen van VGV zijn in Nederland strafbaar. Ook inwoners van Nederland die hun dochter in het buitenland laten besnijden plegen een strafbaar feit en kunnen in Nederland worden vervolgd. **Belangrijk:** bij een vermoeden van VGV dient door de IB 'er/manager/directeur direct contact te worden opgenomen met Veilig thuis.

Eer gerelateerd geweld

Geestelijk of lichamelijk geweld dat wordt gepleegd vanuit een collectieve mentaliteit in reactie op een schending van de eer van een man, vrouw of familie.

Voorbeelden: bedreigen met eermoord, aanzetten tot zelfmoord, mishandeling, verminking, verstoting, uithuwelijking en eerwraak (het slachtoffer wordt vermoord).

Bijlage 2: Signalenlijst van kindermishandeling 0-4 jarigen

Deze lijst geeft een overzicht van signalen van kindermishandeling bij kinderen in de leeftijd van 0-4 jaar. De signalenlijst is een hulpmiddel om een vermoeden van kindermishandeling te onderbouwen, niet om kindermishandeling te 'bewijzen'. Vrijwel alle genoemde signalen kunnen namelijk een andere oorzaak hebben.

Hoe meer van de genoemde signalen het kind uitzendt, hoe groter de kans dat er sprake is van kindermishandeling. Maar er zijn ook kinderen waaraan niet of nauwelijks valt op te merken dat ze worden mishandeld.

De signalen die kunnen wijzen op kindermishandeling

Lichamelijke kenmerken

- blauwe plekken, brandwonden, botbreuken, snij-, krab- en bijtwonden, littekens
- groeiachterstand
- voedingsproblemen
- ernstige luieruitslag
- slecht onderhouden gebit
- kind stinkt, heeft regelmatig smerige kleren aan
- oververmoeid
- vaak ziek
- ziektes herstellen slecht
- kind is hongerig
- achterblijvende motoriek
- niet zindelijk op leeftijd dat het hoort

Gedrag van het kind

- weinig spontaan
- passief, lusteloos, weinig interesse in spel
- apathisch, toont geen gevoelens of pijn
- in zichzelf gekeerd, leeft in fantasiewereld
- labiel
- erg nerveus
- hyperactief
- negatief zelfbeeld, weinig zelfvertrouwen, faalangst
- negatief lichaamsbeeld
- agressief, vernielzucht

tegenover andere kinderen:

- agressief
- speelt weinig met andere kinderen
- wantrouwend
- niet geliefd bij andere kinderen

tegenover ouders:

- angstig, schrikachtig, waakzaam
- meegaand, volzaam
- gedraagt zich in bijzijn van ouders anders dan zonder ouders

tegenover andere volwassenen:

- angst om zich uit te kleden
- angst voor lichamelijk onderzoek
- verstijft bij lichamelijk contact
- angstig, schrikachtig, waakzaam
- meegaand, volzaam
- agressief
- overdreven aanhankelijk

- wantrouwend
- vermijdt oogcontact

overig:

- plotselinge gedragsverandering
- gedraagt zich niet naar zijn leeftijd
- taal- en spraakstoornissen

Gedrag van de ouder

- onverschillig over het welzijn van het kind
- laat zich regelmatig negatief uit over het kind
- troost het kind niet
- geeft aan het niet meer aan te kunnen
- is verlaafd
- is ernstig (psychisch) ziek
- kleedt het kind te warm of te koud aan
- zegt regelmatig afspraken af
- vergeet preventieve inenting
- houdt het kind vaak thuis van school
- heeft irreële verwachtingen van het kind
- zet het kind onder druk om te presteren
- haalt kind opeens van kinderopvangorganisatie af

Gezinssituatie

- samengaan van stressvolle omstandigheden, zoals slechte huisvesting, financiële problemen en relatieproblemen
- sociaal isolement
- alleenstaande ouder
- partnermishandeling
- gezin verhuist regelmatig
- slechte algehele hygiëne

Signalen specifiek voor seksueel misbruik

Lichamelijke kenmerken

- verwondingen aan geslachtsorganen
- vaginale infecties en afscheiding
- jeuk bij vagina of anus
- pijn in bovenbenen
- pijn bij lopen of zitten
- problemen bij plassen
- urineweginfecties
- seksueel overdraagbare aandoeningen

Gedrag van het kind

- drukt benen tegen elkaar bij lopen of oppakken
- afkeer van lichamelijk contact
- afkeer van lichamelijk onderzoek (angst om uit te kleden of op rug te liggen)
- negatief beeld van eigen lichaam
- extreem seksueel gekleurd gedrag en taalgebruik

Signalen die specifiek zijn voor kinderen die getuige zijn van huiselijk geweld

Gedrag van het kind

- agressie: kopiëren van gewelddadig gedrag van vader (sommige kinderen, met name jongens kopiëren hun vaders gedrag door hun moeder of jongere broertjes/zusjes te slaan)
- opstandigheid
- angst
- negatief zelfbeeld
- passiviteit en teruggetrokkenheid
- zichzelf beschuldigen
- verlegenheid
- wantrouwen ten aanzien van de omgeving
- gebrek aan sociale vaardigheden

Bijlage 3: Signalenlijst van kindermishandeling 4-13 jarigen

Deze lijst geeft een overzicht van signalen van kindermishandeling bij kinderen in de leeftijd van 4-13 jaar. De signalenlijst is een hulpmiddel om een vermoeden van kindermishandeling te onderbouwen, niet om kindermishandeling te 'bewijzen'. Vrijwel alle genoemde signalen kunnen namelijk een andere oorzaak hebben.

Hoe meer van de genoemde signalen het kind uitzendt, hoe groter de kans dat er sprake is van kindermishandeling. Maar er zijn ook kinderen waaraan niet of nauwelijks valt op te merken dat ze worden mishandeld.

De signalen die kunnen wijzen op kindermishandeling

Lichamelijke kenmerken

- blauwe plekken, brandwonden, botbreuken, littekens, snij-, krab- en bijtwonden
- groeiachterstand
- te dik
- slecht onderhouden gebit
- regelmatig buikpijn, hoofdpijn of flauwvallen (psychosomatische klachten)
- kind stinkt, heeft regelmatig smerige kleren aan
- oververmoeid
- vaak ziek
- ziektes herstellen slecht
- kind is hongerig
- eetstoornissen
- achterblijvende motoriek
- niet zindelijk op leeftijd dat het hoort
- schijnbare achterstand in verstandelijke ontwikkeling
- niet tonen van gevoelens of emoties (niet huilen, niet lachen)

Gedrag van het kind

- timide, depressief
- weinig spontaan
- passief, lusteloos, weinig interesse in spel
- apathisch, toont geen gevoelens of pijn
- in zichzelf gekeerd, leeft in fantasiewereld
- labiel
- erg nerveus
- hyperactief
- negatief zelfbeeld, weinig zelfvertrouwen, faalangst
- negatief lichaamsbeeld
- agressief, vernielzucht
- plotselinge gedragsverandering

tegenover andere kinderen:

- agressief
- speelt weinig met andere kinderen
- wantrouwend
- niet geliefd bij andere kinderen

tegenover ouders:

- angstig, schrikachtig, waakzaam
- meegaand, volgzaam
- gedraagt zich in bijzijn van ouders anders dan zonder ouders

tegenover andere volwassenen:

- agressief
- overdreven aanhankelijk
- wantrouwend
- vermijdt oogcontact

overig:

- plotselinge gedragsverandering
- gedraagt zich niet naar zijn leeftijd
- slechte leerprestaties
- rondhangen na school
- taal- en spraakstoornissen

Gedrag van de ouder

- onverschillig over het welzijn van het kind
- laat zich regelmatig negatief uit over het kind
- troost het kind niet
- geeft aan het niet meer aan te kunnen
- is verlaafd
- is ernstig (psychisch) ziek
- is onzeker, nerveus, gespannen, apathisch en (schijnbaar) onverschillig
- zegt regelmatig afspraken af
- vergeet preventieve inentingen
- houdt het kind vaak thuis van school
- haalt kind opeens van kinderopvangorganisatie af
- heeft irreële verwachtingen van het kind
- zet het kind onder druk om te presteren

Gezinssituatie

- samengaan van stressvolle omstandigheden, zoals slechte huisvesting, financiële problemen en relatieproblemen
- sociaal isolement
- alleenstaande ouder
- partnermishandeling
- gezin verhuist regelmatig
- slechte algehele hygiëne

Signalen specifiek voor seksueel misbruik

Lichamelijk welzijn

- verwondingen aan geslachtsorganen
- vaginale infecties en afscheiding
- jeuk bij vagina of anus
- pijn in bovenbenen
- pijn bij lopen of zitten
- problemen bij plassen
- urineweginfecties
- seksueel overdraagbare aandoeningen

Gedrag van het kind

- drukt benen tegen elkaar bij lopen of oppakken
- afkeer van lichamelijk contact
- maakt afwezige indruk bij lichamelijk onderzoek
- extreem seksueel gekleurd gedrag en taalgebruik
- zoekt seksuele toenadering tot volwassenen
- angst om zich uit te kleden
- angst voor lichamelijk onderzoek
- verstijft bij lichamelijk contact

- angstig, schrikachtig, waakzaam
- negatief beeld van eigen lichaam

Signalen die specifiek zijn voor kinderen die getuige zijn van huiselijk geweld

Gedrag van het kind

- agressie: kopiëren van gewelddadig gedrag van vader (sommige kinderen, met name jongens kopiëren hun vaders gedrag door hun moeder of jongere broertjes/zusjes te slaan)
- alcohol- of drugsgebruik
- opstandigheid
- angst
- depressie
- negatief zelfbeeld
- passiviteit en teruggetrokkenheid
- zichzelf beschuldigen
- verlegenheid
- suïcidaliteit
- sociaal isolement: proberen thuissituatie geheim te houden en ondertussen aansluiting te vinden met leeftijdsgenoten (zonder ze mee naar huis te nemen)
- wantrouwen ten aanzien van de omgeving
- gebrek aan sociale vaardigheden

Bijlage 4: Observatieformulier

Bij een vermoeden van kindermishandeling ga je eerst deze vragenlijst na om erachter te komen of je ongerustheid gegrond is.

Jongen / meisje:.....

Geboortedatum:.....

Kindcentrum:.....

Groep:.....

Naam medewerker:.....

1	Sinds wanneer is het kind op het Kindcentrum?	
2	Sinds wanneer vertoont het kind opvallend gedrag?	
3	Is er de laatste tijd iets in het gedrag of in de situatie van het kind veranderd?	
4	Beschrijf het opvallend gedrag (zie ook bijlage 2)	
5	Hoe is het contact met de andere kinderen in de groep?	
6	Hoe is het contact met volwassenen?	
7	Hoe is de uiterlijke verzorging van het kind?	
8	Hoe is de algehele ontwikkeling van het kind (verstandelijk, sociaal emotioneel, motorisch)	
9	Hoe is het contact tussen kind en de ouders?	
10	Hoe is het contact tussen verzorgers en professionals?	
11	Zijn er bijzonderheden over het gezin te melden? (Indien mogelijk ook de bron vermelden)	
12	Wat is er bekend over eventuele broertjes of zusjes?	

Bijlage 5: Gesprekspunten overleggroep

Wanneer de vragenlijst reden geeft tot ongerustheid, kunnen de onderstaande punten in de overleggroep besproken worden.

Algemene gegevens

Jongen/meisje:

Leeftijd in jaar en maanden:

Aantal dagen/dagdelen op de locatie:

Op het Kindcentrum sinds:

Aantal en leeftijd broertjes en zusjes:

Informatie bij aanmelding:

Gegevens over de ontwikkeling

Hoe is de motorische ontwikkeling?

Hoe is de verstandelijke ontwikkeling?

Hoe is de sociaal-emotionele ontwikkeling?

Algemene gegevens over de locatie:

Grootte van de groep

Verdeling naar leeftijd

Aantal professionals

Algemene informatie over het gedrag van het kind

Hoe verloopt het contact met de professional?

Hoe verloopt het contact met andere kinderen?

Welke positie neemt het kind in de groep in?

Hoe verloopt het halen/brengen?

Denk je/weet je of het kind het naar zijn zin heeft?

Wat doet het kind graag, waar speelt het kind mee?

Zijn er observatieverslagen uit het verleden?

Specifieke informatie over het opvallende gedrag van het kind op de locatie

Welk gedrag neemt u waar? Beschrijf dit gedrag.

Hoe lang doet dit gedrag zich al voor?

Weet je een concrete aanleiding die eraan vooraf ging? Waar gebeurde dit?

Hoe vaak komt dit gedrag voor? Elke keer wanneer het kind aanwezig is? Meerdere keren op een dagdeel? Af en toe? Hoe vaak precies?

Op welke momenten en/of in welke situaties komt het gedrag voor?

Hoe heb je tot nu toe gereageerd op het opvallende gedrag? Wat was het effect?

Gegevens over de woon/thuissituatie

Herkennen de ouders het hierboven beschreven gedrag?

Vertoont het kind dit gedrag ook thuis? Zo ja, hoe vaak?

Vertoont het kind het gedrag ook in andere situaties? Zo ja, welke?

Hoe gaan de verzorgers om met dit gedrag?

Wat is het effect van de manier waarop verzorgers met het gedrag omgaan?

Hoe is de relatie van het kind met de andere gezinsleden?

Factoren kind, verzorgers, kinderdagverblijf, BSO, basisschool

Zet de factoren op een rijtje die van invloed kunnen zijn op het gedrag vanuit het kind, het gezin en de locatie.

Bijlage 6: Aandachtspunten voor een gesprek met verzorger(s)

Het doel van een gesprek is om de zorgen over datgene is waargenomen bij het kind, aan gedrag of concrete lichamelijke verschijnselen, met de verzorger(s) te delen.

Houd de volgende uitgangspunten in de gaten:

- Bespreek wat je waarneemt bij het kind, bespreek niet je vermoedens
- Ga er van uit dat verzorger(s) het beste voor hun kinderen willen en dat is ook wat jij wilt: daar zit jullie gemeenschappelijke noemer.

Je hoeft geen schuldvraag aan de orde te stellen; je doet een beroep op de zorg van verzorger(s) voor hun kind. Omdat de verzorger(s) hun kind een aantal dagen per week aan jou toevertrouwen ben jij een belangrijk persoon voor het kind en de verzorger(s). Het is dus logisch om de zorgen over het kind te delen. Dit delen van zorgen is een proces en vaagt om een procesmatige aanpak.

STAP in een procesmatige aanpak

1. Afweging vóór het gesprek:

- Voer je het gesprek met de verzorger(s) alleen of samen (dit laatste heeft de voorkeur) met een vertrouwenspersoon/leidinggevende/directielid?
- Nodig je beide verzorgers expliciet samen uit, leg je deze keuze voor aan één verzorger, of laat je dit aan de verzorgers over?

2. Spreek de zorg om het kind uit:

Ik heb je kind nu (aantal) keer/maanden gezien/in de groep. Ik maak me zorgen over een aantal dingen die ik graag met jou/jullie zou willen bespreken. Is dit goed?

3. Bespreek één voor één de signalen aan de hand van onderstaande punten:

- Beschrijf het signaal in concrete lichamelijke verschijnselen of waarneembaar gedrag: "het is mij opgevallen dat jullie kind 's morgens vaak komt met hele volle vieze luiers en ook luierslag heeft die maar niet over lijkt te gaan; Jullie kind speelt in de poppenhoek vaak seksuele handelingen na met de poppen en hij/zij doet als volgt....'En dan vul je concrete waarnemingen in.
- Vraag of dit signaal herkend wordt: Is jullie dit wel eens opgevallen? Gebeurt dit thuis ook wel eens? Hoe lang is dit al zo? In welke situaties gebeurt dit?
- Vraag of ouders een idee hebben waar dit vandaan komt: Hebben jullie enig idee waar dit vandaan komt? Wat vinden jullie ervan?
- Spreek (indien nodig) je zorg uit over dit signaal: 'Ik maak me er toch zorgen over dat jullie kind dit doet/heeft.'

4. De verzorger(s) delen de zorg

5. De verzorger(s) nemen de zorg over

Aandachtspunten:

- Gebruik niet het woord signaal, maar beschrijf concrete lichamelijk verschijnselen of waarneembaar gedrag.
- Leg de nadruk op het delen van zorg niet op het beschuldigen/verdenken van de verzorger(s).

Zorgen delen

Je kunt zorgen niet delen met de verzorger(s), wanneer het niet de zorgen van beide partijen zijn. Het kan geruime tijd in beslag nemen om zover te komen. Wanneer de verzorger(s) dat genen wat je hebt waargenomen absoluut (nog) niet kunnen waarnemen, is het van het grootste belang om bij dit onderdeel stil te blijven staan en niet de volgende STAP van het gesprek in te gaan. Want zolang de verzorger(s) de signalen niet waarnemen kun je de zorg niet met ze delen.

Emoties

In deze STAP kunnen emoties een grote rol spelen. De verzorger(s) kunnen bijvoorbeeld boos worden, zich tekort voelen schieten en zich hier schuldig over voelen of zich schamen over het beschreven gedrag. Maak de emoties bespreekbaar voordat je concrete, zakelijke informatie geeft.

Verduidelijking vragen

Er kunnen soms meerdere gesprekken nodig zijn voordat je op één lijn zit met de verzorger(s) wat betreft het waarnemen van de door jou gesignaleerde verschijnselen en gedragingen van hun kind.

Bijlage 7: Afwegingskader

AFWEGING 1: Is melden noodzakelijk?

AFWEGING 2: Is zelf passende en toereikende hulp bieden of organiseren mogelijk?

Het is van belang dat beide afwegingen in deze volgorde worden genomen. Een professional vraagt zich eerst af of melden noodzakelijk is, aan de hand het afwegingskader. Vervolgens besluit de signalerende pedagogisch professional of het bieden van hulp tot de mogelijkheden van zowel deze pedagogisch professional als de betrokkenen behoort. Wanneer melden volgens het afwegingskader noodzakelijk is, zal de tweede beslissingsvraag over eventuele hulp en aan welke voorwaarden deze moet voldoen, in overleg met Veilig Thuis worden beantwoord.

NB. Een professional in de kinderopvang of in het onderwijs hebben geen hulpverlenende rol. Zij kunnen echter wel hulp organiseren rondom een gezin. Hiervoor kan een beroep gedaan worden op samenwerkingspartners van Etuda. Professionals kunnen ouders daarnaast ondersteunen door bijvoorbeeld extra opvang te bieden aan de kinderen en uiteraard kunnen zij aan kinderen een veilige omgeving bieden. De kinderopvang kan van grote toegevoegde waarde zijn aangezien zij goed vinger aan de pols kunnen houden. Zij zien kinderen en ouders immers zeer regelmatig. Onderlinge samenwerking en afstemming tussen sectoren is hierbij erg belangrijk.

Meldnormen: in welke situaties moeten pedagogisch professional melden?

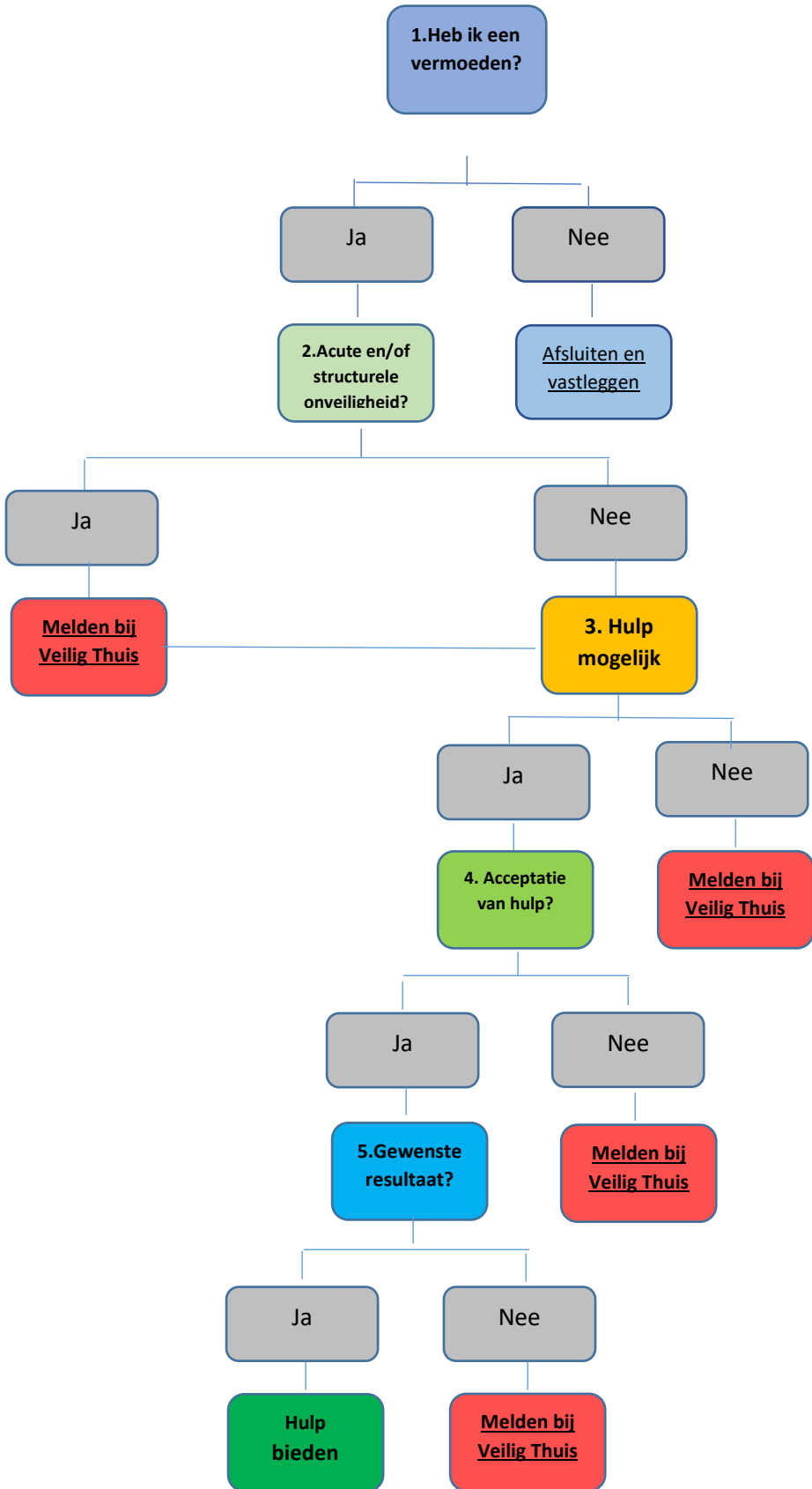
Manager/directeur moeten een melding doen bij Veilig Thuis in de volgende situaties:

Meldnorm 1: In ALLE gevallen van acute onveiligheid en/of structurele onveiligheid en disclosure.

Meldnorm 2: In alle ANDERE gevallen waarin de beroepskracht meent dat hij, gelet op zijn competenties, zijn verantwoordelijkheden en zijn professionele grenzen, in onvoldoende mate effectieve hulp kan bieden of kan organiseren bij (risico's op) huiselijk geweld en/of kindermishandeling.

Meldnorm 3: Wanneer een beroepskracht die hulp biedt of organiseert om betrokkenen te beschermen tegen het risico op huiselijk geweld en/of kindermishandeling constateert dat de onveiligheid niet stopt of zich herhaalt

Het afwegingskader in beeld



Bijlage 8: Enkele aandachtspunten in het contact met allochtone gezinnen

- Vraag aan mensen wat hun gewoonten zijn. Niet alle allochtone gezinnen zijn hetzelfde.
- Let er bij een eventueel huisbezoek op of bewoners hun schoenen aan hebben of dat de schoenen bij de voordeur staan. In Islamitische gezinnen kan het de gewoonte zijn om of op blote voeten of op sloffen in huis te lopen. Dit geldt dan ook voor gasten.
- De echtgenoot en bij zijn afwezigheid de oudste zoon, is degene die de contacten naar de buitenwereld onderhoudt. Het is belangrijk om hem bij alles te betrekken.
- Gastvrijheid is een groot goed. Er moet eerst iets gegeten of gedronken worden en een inleidend gesprek gevoerd worden voordat de reden van het huisbezoek ter sprake wordt gebracht. Probeer niet direct ter zake te komen. Dit wordt als onbeleefd onervaren.
- Het verwoorden van de feiten in beelden en voorbeelden werkt vaak beter dan concreet zeggen waar het op staat.
- Houd rekening met de familie-eer.
- Er wordt veel waarde gehecht aan hiërarchische structuren binnen het gezin, de verdere familie en de samenleving. Probeer afspraken met iemand te maken die hoog op de ladder staat.
- Het is eervoller een probleem met behulp van de familie op te lossen dan met die van buitenstaanders. Het betrekken van bijvoorbeeld een oom bij een probleem is in veel gevallen acceptabeler dan het inschakelen van een Nederlandse instantie. Als je dreigt vast te lopen vraag naar dergelijke familiecontacten.
- In veel allochtone gezinnen is het onbeleefd om tegen een autoriteit (leerkracht, arts, et cetera) nee te zeggen. Dat wil zeggen, dat niet altijd uitgevoerd wordt wat afgesproken is.
- Kijk niet vreemd op als bij een huisbezoek een hele familie aanwezig is. Wil je bijvoorbeeld met een ouder apart praten, zonder kinderen of familie, nodig hem/haar dan uit op een neutrale plek.
- Veel vrouwen mogen niet alleen met een vreemde man zijn. Zorg in dat geval voor de aanwezigheid van een vrouwelijke collega.
- Emotionele problemen worden vaak benoemd in termen van lichamelijke klachten, angst kan bijvoorbeeld hoofdpijn genoemd worden. Het consult bij de huisarts lost het probleem niet op. Mensen zijn letterlijk ziek van angst.
- Naast de reguliere gezondheidszorg worden vaak genezers uit het land van herkomst geconsulteerd, omdat men bijvoorbeeld denkt dat de betreffende persoon bezeten is. Dergelijke rituelen zijn voor betrokkenen vaak van grote emotionele betekenis.
- Als vrouw is het best mogelijk om met een Turkse of Marokkaanse vrouw alleen te praten, zeker wanneer je aangeeft dat het gaat om 'vrouwenzaken'. 'Vrouwenzaken' kunnen gaan over onderwerpen als menstruatie, kinderen krijgen en dergelijke. Het is dan vrij legitiem de man te vragen niet bij het gesprek aanwezig te zijn. Dit biedt gelegenheid om vertrouwelijk met een moeder te praten.

(Bron (bewerkt): Mevrouw A. Koning, maatschappelijk werker AMK Utrecht)

Bijlage 9: Aandachtspunten tijdens een gesprek met een jong kind

Een gesprek met het kind kan mogelijk extra informatie bieden over de situatie waarin het kind zich bevindt. Vanaf ongeveer 2 jaar is het mogelijk een gesprek(je) te voeren met het kind. Houd tijdens dit gesprek rekening met de leeftijd en ontwikkelings STAP van het kind. Het is niet de bedoeling dat het kind ondervraagd wordt. Een gesprek met het kind heeft aanvullende informatie dan wel steunend contact tot doel, en mag niet in de plaats van het contact met de ouders komen. Ter voorbereiding van zo'n gesprek kun je overleggen met de manager/directeur.

Naast het contact met het kind is het zeer belangrijk om met een open houding het contact met ouders aan te gaan.

Wanneer er sprake is van een spontane onthulling over seksueel misbruik stel je enkel deze twee vragen;

- Wat is er gebeurd?
- Wat vond je er van?

De enige vervolgvraag die je kan stellen is; vertel eens..

Wanneer er andere vragen gesteld worden kan dit het eventuele verdere onderzoek vertroebelen.

Tips voor het gesprek:

- Voer het gesprek met een open houding.
- Sluit aan bij waar het kind op dat moment mee bezig is, bijvoorbeeld spel, een tekening of knutselen.
- Ga op dezelfde ooghoogte zitten als het kind en kies een rustig moment uit.
- Steun het kind en stel het op zijn gemak.
- Gebruik korte zinnen.
- Vraag belangstellend en betrokken, maar vul het verhaal niet in voor het kind.
- Begin met open vragen (**Wat** is er gebeurd? **Wanneer** is het gebeurd? **Waar** heb je pijn? **Wie** heeft dat gedaan?) en wissel deze af met gesloten vragen (**Ben je** gevallen? **Heb je** pijn? **Ging je** huilen? **Vond je** dat leuk of niet leuk?).
- Vraag niet verder, wanneer het kind niets wil of kan vertellen.
- Houd het tempo van het kind aan, niet alles hoeft in één gesprek.
- Laat het kind niet merken dat je van het verhaal schrikt.
- Val de ouders (of andere belangrijke personen voor het kind) niet af, in verband met loyaliteitsgevoelens.
- Geef aan dat je niet geheim kan houden wat het kind vertelt. Leg uit dat je met anderen gaat kijken hoe je het kind het beste kan helpen. Leg het kind uit dat je het op de hoogte houdt van elke stap die je neemt. Het kind moet nooit zelf de verantwoordelijkheid krijgen in de keuze van de te nemen stappen.
- Vertel het kind dat het heel knap is dat hij/zij het allemaal zo goed kan vertellen.
- Let tijdens het gesprek goed op de non-verbale signalen van het kind.
- Stop het gesprek wanneer de aandacht bij het kind weg is.

Bijlage 10: Aandachtspunten voor een gesprek met een kind

Bij een vermoeden van kindermishandeling kan de professional met het kind praten om na te gaan of haar zorgen terecht zijn. Het kan ook voorkomen dat een kind zelf de professional in vertrouwen neemt. Professionals zien vaak erg op tegen dergelijke gesprekken omdat ze het moeilijk vinden hun houding te bepalen tegenover het kind. Het oefenen van gespreksvaardigheden kan meer zelfvertrouwen geven bij het voeren van dit soort gesprekken. Daarom is het belangrijk dat professionals zich bewust zijn van een aantal voorwaarden die bij het voeren van een gesprek met een mishandeld kind van belang zijn. Ook hier kan ter voorbereiding overleg gevoerd worden met de manager/directeur van de locatie.

Wanneer er sprake is van een spontane onthulling over seksueel misbruik stel je enkel deze twee vragen;

- Wat is er gebeurd?
- Wat vond je er van?

De enige vervolgvraag die je kan stellen is; vertel eens..

Wanneer er andere vragen gesteld worden kan dit het eventuele verdere onderzoek vertroebelen.

Belooft nooit geheimhouding

In de eerste plaats kan een professional beter niet op voorhand geheimhouding toezeggen aan een kind. Veel kinderen willen in eerste instantie alleen iets vertellen als er beloofd wordt om het tegen niemand anders te zeggen. Als deze belofte gegeven wordt, komt de professional voor een groot dilemma te staan als het kind zou vertellen dat het mishandeld wordt: zij moet dan of het vertrouwen van het kind schenden of medeplichtig worden aan het in stand houden van een schadelijke situatie. De professional die een kind geheimhouding belooft uit angst dat het kind anders blijft zwijgen, moet zich wel bewust zijn van de consequenties van deze belofte.

Als een professional geen geheimhouding wil toezeggen kan zij het kind wel beloven dat zij geen stappen zal ondernemen zonder dit van tevoren aan het kind te vertellen.

Een tweede belangrijk punt is dat de professional zich bewust moet zijn van de sterke loyaliteitsgevoelens van een kind ten opzichte van zijn ouders. Val nooit de ouders af tegenover het kind, al hebben ze nog zulke afschuwelijke dingen gedaan. Het kind zal geen vertrouwen meer hebben in iemand die zijn ouders veroordeelt.

Voorwaarden voor een goed contact tijdens een gesprek met een kind.

1. Echtheid

Dit betekent dat de professional zichzelf is in de relatie met het kind. Zij doet zich niet anders voor dan hij is. Dit betekent niet dat de professional elke emotie die zij ervaart eruit gooit. Het betekent wel dat zij zich bewust is van haar eigen gevoelens en die niet ontkent of tracht te verdringen. Er moet overeenstemming zijn tussen dat wat zij ervaart en voelt en dat wat zij zegt en doet.

Een professionele houding vereist oprechte belangstelling, een sfeer van veiligheid en het vermogen een goede ontvanger te zijn, dat wil zeggen op kunnen merken wat de gevoelens van het kind zijn en daarbij aan kunnen sluiten.

Een dergelijke houding vormt een basis voor vertrouwen. Kinderen voelen heel goed aan wanneer iemand echt is of een façade ophoudt of doet alsof.

2. Empathie

Empathie is het vermogen van de professional zich in te leven in de gevoelens van het kind. Empathie is het begrijpen van de ervaringen en gevoelens van het kind in hun betekenis voor dat kind.

Het is belangrijk dat de professional de gevoelens van het kind niet slechts aanhoort maar door woorden of op een niet verbale wijze aangeeft de beleving van het kind van binnen uit te verstaan.

3. Acceptatie

Acceptatie houdt in dat de professional het kind accepteert zoals hij is. Het wil niet zeggen dat de professional het eens moet zijn met de gedachten of gevoelens van het kind maar wel dat zij deze accepteert zonder verder te veroordelen.

Tijdens het gesprek met een kind is het ook van belang dat een professional in staat is om actief te luisteren. Actief luisteren betekent luisteren naar zowel de verbale als de non-verbale boodschappen van het kind. Het betekent ook 'tussen de regels door' luisteren naar de boodschappen die doorklinken in de stembuiging van het kind, aarzeling, stiltes etc.

Actief luisteren houdt in dat de professional zich voortdurend afvraagt 'Welke boodschap wil dit kind overbrengen? Wat zegt hij over zijn ervaringen, gedragingen, gevoelens?'

Door actief te luisteren kan het de professional duidelijk worden wat er aan de hand is met het kind en kan zij zicht krijgen op de emoties die het kind daarbij ervaart. De professional moet hierbij proberen om de gevoelens van het kind met eigen woorden samen te vatten.

Bij deze manier van luisteren krijgt de professional niet alleen de meeste informatie maar geeft zij het kind ook het gevoel serieus genomen en geaccepteerd te worden. Bovendien kan de professional bij actief luisteren controleren of zij het kind goed heeft begrepen en zijn emoties goed heeft aanvoeld.

Enkele ezelsbruggetjes bij het actief luisteren:

- 'Je bedoelt...?'
- 'Je probeert me duidelijk te maken dat....?'
- 'Je voelt je...?'
- 'Je hebt het gevoel dat...?'
- 'Je zou het liefst willen dat...?'
- 'Je hebt de indruk dat...?'

Algemene regels bij actief luisteren:

- Begin met 'Je...'
- Gebruik een vragende toon.

Kijk uit voor communicatie stops. Dit zijn opmerkingen, reacties etc. die werkelijke communicatie in de weg staan. Vaak worden ze onbewust gebruikt, bijvoorbeeld als iemand bang is om iets onaangenaams te horen of als het gesprek een wending dreigt te nemen die als emotioneel bedreigend wordt ervaren.

Communicatiestops zijn:

- veroordelen
- ridiculiseren
- preken
- afleiden
- met het verhaal op de loop gaan
- waarschuwen
- sussen/geruststellen
- niet serieus nemen
- vragen stellen (die niet van belang zijn)
- bevelen
- beredeneren
- oplossingen aandragen.

De meeste mensen hebben één of meer favoriete 'stops'. Het is van belang om je bewust te worden welke van deze stops je geneigd bent om te gebruiken omdat het een werkelijk gesprek in de weg kan staan.

De volgende punten zijn van belang om tijdens het gesprek met het kind, dat vertelt over een mishandelingssituatie, voor ogen te houden:

- Geloof het kind en trek diens verhaal niet in twijfel. Onderschat of bagatelliseer de ernst van de situatie niet.
- Spreek waardering uit voor het feit dat het kind de moed heeft om z'n verhaal te vertellen.
- Haast het gesprek niet, laat het kind in eigen tempo vertellen.
- Stel geen waarom vragen (het kind snapt immers zelf ook niet waarom hem dit overkomt)
- Stel geen suggestieve vragen. Laat het kind zoveel mogelijk zelf benoemen wat er gebeurd is.
- Pas je aan bij het woordgebruik van het kind. Vraag om verduidelijking als je het niet goed begrijpt.
- Vertel het kind dat het niet zijn schuld is dat dit is gebeurd en evenmin zijn verantwoordelijkheid.
- Vertel het kind dat het niet de enige is die zoiets overkomt en dat hulp mogelijk is.
- Dring niet aan als het kind je vragen ontwijkt maar hou de deur voor het contact wel open.

(Bron: Cursus voor leerkrachten in het basisonderwijs. Interne uitgave VKM, augustus 1994.)

Bijlage 11: Omgaan met privacy

Tijdens het uitvoeren van de stappen in het protocol, is het belangrijk dat er zorgvuldig gehandeld wordt. Er is immers sprake van persoonlijk informatie over kinderen en gezinnen. De wet op de Jeugdzorg (2005) geeft de gedragslijnen aan over het inzagerecht. Een ouder en/of wettelijk vertegenwoordiger (bijvoorbeeld een voogd) heeft het recht om het dossier van zijn/haar kind in te zien. Kinderen tussen de 12 en 16 jaar hebben gedeeltelijk recht op inzage en vanaf 16 jaar heeft een jongere recht op inzage. Inzage kan worden geweigerd wanneer het belang van het kind, de melder en/of informant wordt geschaad.

Belangrijke tips bij het omgaan met privacy

- Betrek bij een overleg niet teveel mensen.
- Zorg dat informatie over kinderen en gezinnen altijd binnenshuis blijft. Emoties kunnen de privacy in gevaar brengen. Soms willen professionals hun collega's als uitlaadklep gebruiken. Dit is begrijpelijk, maar qua privacy niet de juiste manier om met de situatie om te gaan. Betrek daarom alleen personen die in het stappenplan genoemd worden.
- Contact met andere instellingen kan alleen na toestemming van de ouder of wettelijk vertegenwoordiger. Contact met andere instellingen zonder toestemming kan alleen anoniem. Het gezin of kind mag dan niet bekend worden gemaakt.
- Een uitzondering hierop is het contact met Veilig thuis. Dit kan zonder toestemming van ouders of wettelijke vertegenwoordiger.
- Wees zorgvuldig met schriftelijke informatie. Verzorger(s) hebben recht op inzage in verslagen, formulieren en observatieverslagen. Alleen als het anonieme werkaantekeningen zijn, hebben ouders geen inzagerecht.
- Schrijf daarom alsof de verzorger(s) over je schouder meekijken. Beschrijf waarneembaar gedrag en wees voorzichtig met interpretaties.
- Als de verzorger(s) een verslag willen inzien, kun je voorstellen om het samen met hen te lezen. Erover te praten en waar nodig toe te lichten. Daarna kan een kopie worden meegegeven. Een andere mogelijkheid is om de belangrijkste punten uit het verslag en afspraken tijdens het gesprek op papier te zetten en aan de verzorger(s) te geven. Dit vormt tegelijk een leidraad voor eventuele volgende gesprekken met de verzorger(s).
- Schriftelijke informatie moet goed worden opgeborgen in een afsluitbare kast.
- Informatie die niet (meer) relevant is moet worden vernietigd of aan ouders worden meegegeven.
- Schriftelijke informatie mag niet zonder toestemming van ouders of wettelijke vertegenwoordiger aan derden worden verstuurd. Een uitzondering hierop vormt Veilig thuis.
- Schriftelijke informatie die de instelling van derden ontvangt, moet ook met toestemming van de ouders of wettelijke vertegenwoordiger zijn verstuurd. Als dit niet zo is, is het verstandig de informatie terug te sturen.

Bijlage 12: Meldrecht, meldplicht, aangifteplicht en zorgplicht

In de Wet op de jeugdzorg (2005) is het **meldrecht** vastgesteld. Dit betekent dat je wettelijk het recht hebt een melding te doen en daarbij ook alle relevante gegevens over te dragen aan Veilig thuis. Het belang van het kind gaat hierbij vóór het belang van de privacy van het gezin.

In de wet op de Jeugdzorg is ook de **meldplicht** opgenomen: Wanneer een medewerker van een instelling het vermoeden heeft dat een medewerker van dezelfde instelling zich schuldig maakt aan kindermishandeling moet hij dit direct melden bij zijn leidinggevende en de directie. Deze hebben de plicht direct Veilig thuis hiervan in kennis te stellen.

Daarnaast is er ook **aangifteplicht** aan toe gevoegd. Wanneer de houder en de vertrouwens inspecteur in het overleg concluderen dat er een redelijk vermoeden van mishandeling of seksueel misbruik is, is de houder verplicht om onverwijld aangifte te doen. Betreft het vermoeden bij de houder dan neemt de directeur/manager deze taak over.

Naast het meldrecht heeft ieder burger in Nederland een **zorgplicht**. Dit houdt in dat je de plicht tot zorgen voor het kind hebt. Aan de ene kant de plicht tot zorgen voor het kind en aan de andere kant de privacywetgeving in de vorm van de Wet bescherming Persoonsgegevens. Dat betekent dat je niet zomaar gegevens zonder toestemming mag geven aan derden.

Dit heet een conflict van belangen. Bij een conflict van belangen weeg je zorgvuldig de belangen die in het geding zijn af.

Dat doe je door het protocol te volgen en door alle stappen die je zet, schriftelijk te vermelden in het dossier. Wanneer je dit doet, kun je voldoen aan de zorgplicht en het meldrecht zonder bijvoorbeeld juridisch te worden vervolgd.

Bijlage 13: Sociale kaart en informatieve adressen

Landelijke telefoonnummers:

Politie alarmnummer bij noodsituaties (112)
Veilig Thuis (0800 2000)
Kindertelefoon (0800-0432)
Landelijk Bureau Slachtofferhulp (030-2340116)
Transact (030-2300666)
NIZW Jeugd / Expertisecentrum Kindermishandeling (030-2306564)
Opvoedtelefoon (0900-8212205)
Vertrouwensinspecteur Kinderopvang: (0900 1113111)

Regio Hilvarenbeek:

- **Veilig thuis Middenbrabant**
Sporlaan 448
5038 CH Tilburg
0800-2000
www.veiligthuismiddenbrabant.nl
- **Bureau Jeugdzorg**
Alleenhoudersstraat 25
5041 LC Tilburg
Tel. 013 - 4620300
www.bureaujeugdzorg.info
- **Algemeen Maatschappelijk Juvans**
Kantoor Hilvarenbeek
Schoolstraat 38, Hilvarenbeek
Tel. 073 - 6444244
- **Consultatiebureau Hilvarenbeek**
Telefoonnummer: 0900 - 4636443
Website:
[Hilvarenbeek | GGD Hart voor Brabant](#)
- **GGD Hart voor Brabant, afdeling Jeugdzorg**
Centraal tel.nr.: 0900 - 4636443
Website:
[GGD Hart voor Brabant](#)
- **Ouderhulp Opvoedadvieslijn**
Website: [Kind en Gezin: Hulp bij Opvoeden](#)
- **Regiopolitie Middenbrabant, team Hilvarenbeek**
Telefoonnummer: 0900 - 8844
- **Raad voor de Kinderbescherming**
Keizersgracht 5
5611 GB Eindhoven
Website:[Home | Raad voor de Kinderbescherming](#)

Regio Middelbeers

- Veilig Thuis Zuidoost Brabant
Sobriëtasplein 102
5701 MJ Helmond
0800 2000
www.veiligthuiszob.nl
- Loket WIJzer
De Loop 67
5688 EW Oirschot
0499 335142
www.wijzer-oirschot.nl
- Consultatiebureau Zuidzorg
De Loop 67
5688 EW Oirschot
040 2308408
www.zuidzorgjgz.nl
- GGD Brabant Zuidoost
Clausplein 10
5611 XP Eindhoven
www.ggdbzo.nl
- Raad voor de kindbescherming
Keizersgracht 5
5611 GB Eindhoven
www.kindbescherming.nl

Voor informatie over kindermishandeling kan je terecht bij:

NIZW Jeugd / Expertisecentrum Kindermishandeling

Informatie en beleidsadviesing

Postbus 19152

3501 DD Utrecht

Infolijn: 030-2306564

Fax: 030-2319641

E-mail: kindermishandeling@nizw.nl

Internet: www.kindermishandeling.nl (voor kinderen en jongeren)

www.kindermishandeling.info (voor volwassenen)

Kijk voor informatie over het internationale Verdrag voor de Rechten van het Kind:

www.kinderrechten.nl

Relevante websites

www.boink.info (belangenvereniging van ouders in de kinderopvang)

www.cjg.nl (Centrum voor Jeugd en Gezin)

www.ggznederland.nl

www.huiselijkgeweld.nl

www.inspectie-kinderopvang-ggd.nl

www.nizwjeugd.nl

www.kindertelefoon.nl

www.meisjesbesnijdenis.nl

www.meldcode.nl

www.movisie.nl (informatie over het vlaggensysteem voor seksueel grensoverschrijdend gedrag van kinderen)

www.samenwerkenvoordejeugd.nl (Centrum voor Jeugd en Gezin)

www.seksueelkindermisbruik.nl

www.seksueelmisdrif.nl

www.shginfo.nl (steunpunt huiselijk geweld)

www.verwijsindex.nl

www.zat.nl (zorgadviesteam, landelijk steunpunt)