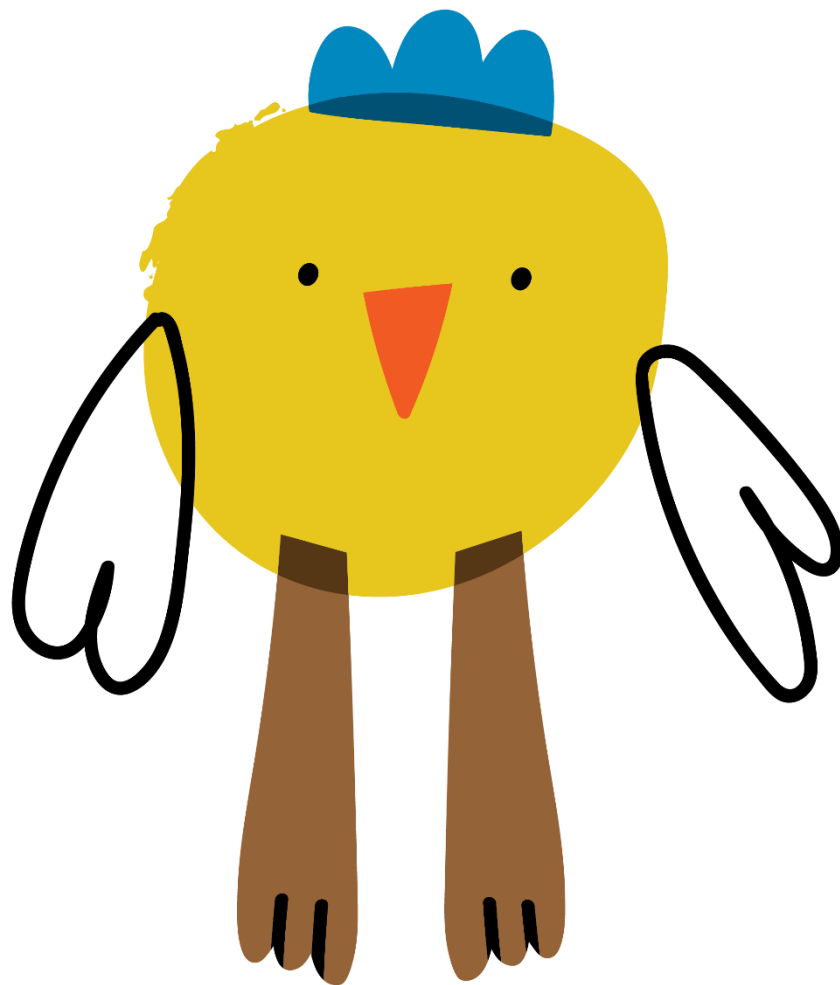


Werkplan

Veiligheid en gezondheid

De Vlinderakker

Oktober 2024





In het werkplan veiligheid en gezondheid lees je de aanvulling op het algemeen veiligheid- en gezondheidsbeleid van locatie De Vlinderakker

Jaarlijks wordt het document aangepast/aangevuld.

DVVS wordt het hele jaar door ingevuld waardoor veiligheid en gezondheid een continu proces is.

Grote risico's ten aanzien van veiligheid en gezondheid

In dit hoofdstuk beschrijven we de belangrijkste grote risico's die op onze locatie kunnen leiden tot ernstige ongevallen, incidenten of gezondheidsproblemen. We hebben de risico's onderverdeeld in drie categorieën; fysieke veiligheid, sociale veiligheid en gezondheid. Per categorie benoemen we de 5 belangrijke risico's met de daarbij behorende maatregelen die zijn of worden genomen om het risico tot het minimum te beperken.

We maken daarbij onderscheid tussen risico's op het kinderdagverblijf en risico's op de BSO en wellicht risico's die bij beiden voorkomen.

Fysieke veiligheid

Risico	Genomen maatregelen
Vallen van hoogte	<p>Kinderopvang</p> <ul style="list-style-type: none">• Niet weglopen bij baby's die in de box liggen als het deurtje niet dicht is. De hoge box wordt alleen gebruikt voor kinderen die nog niet kunnen staan/lopen, dan wel even een rustig plekje voor zich nodig hebben. Haal speelgoed dat als opstapmogelijkheid kan dienen, uit de box;• Er wordt goed gelet op de combinatie kind-kinderstoel, waarbij gekeken wordt in hoeverre het kind zelfstandig kan zitten (gebruik wel/geen stoelverkleiner/ beugel/ tuigje) en in hoeverre het kind rustig kan zitten (wel/ niet naast de pedagogisch professional plaatsen). Zorg dat het kind met een been aan weerskanten van de kruisband in de stoel zit;• Hoogslapers en hoge boxen zijn gecertificeerd en worden regelmatig gecontroleerd door pedagogisch professionals op veiligheid. Alle hoogslapers hebben een dak• Niet weglopen bij baby's in hoogslapers als het deurtje niet dicht is; goed opletten dat de hoogslaper niet geopend wordt als er een kind tegen het openslaande deel ligt of de neiging heeft er door bijvoorbeeld onrustig gedrag uit te vallen. Eerst het kind op een veilige plek leggen of geruiststellen en dan het bovenbedje openen;• Een stagiaire of pedagogisch professional in opleiding mag in beginsel <u>nooit</u> zelfstandig een kind in bed/hoge box leggen of uit bed/hoge box halen. Dit gebeurt onder begeleiding van een pedagogisch professional. Zodra meerdere pedagogisch professionals meerdere malen hebben gezien dat een stagiaire of pedagogisch professional in opleiding de handeling veilig uit kan voeren, mag ze dit doen.

	<ul style="list-style-type: none"> • Begeleid kinderen op het trapje van de aankleedtafel. Gebruik dit trapje zodra een kind zelf kan klimmen. Er wordt aan het kind uitgelegd hoe hij/zij veilig omhoog en naar beneden kan lopen via het trapje. Na gebruik van het trapje van de aankleedtafel deze gelijk inschuiven. Kinderen mogen niet zelf het trapje van de aankleedtafel bedienen (gevaar voor vingers en tenen!); • Niet weglopen bij kinderen die op de aankleedtafel liggen; • Verschoonspullen worden binnen handbereik op de aankleedtafel gelegd, om te voorkomen dat de pedagogisch professional het kind onbeschermd op de aankleedtafel achterlaat; • Speelmateriaal zoals fietsjes e.d. worden gebruikt op het bestrate gedeelte van het buitenterrein. Er wordt niet over het (kunst)gras gefietst; • Als er los speelmateriaal onder de speeltoestellen ligt, wordt dit zo snel mogelijk opgeruimd; • Kinderen wordt geleerd hoe ze veilig de trap op lopen, dat wil zeggen met minstens een hand aan de leuning en hoe ze veilig van de glijbaan glijden; • Pedagogisch professionals weten welke kinderen zelfstandig de trap op kunnen klimmen en welke kinderen hulp of ondersteuning nodig hebben. Deze hulp of ondersteuning wordt hen dan ook geboden; • Bij klimtoestellen is toezicht om vallen en botsingen te voorkomen; <p>Bso</p> <ul style="list-style-type: none"> • Wanneer kinderen op het schoolplein spelen is er toezicht voor kinderen onder de 8 jaar. Ze mogen klimmen op het toestel. • Vanaf 8 jaar is er geen toezicht wanneer kinderen op het schoolplein spelen. Ouders geven hier toestemming voor via het ouderportaal
Verstikking	<p>Kdv</p> <ul style="list-style-type: none"> • Laat de kinderen rustig zitten tijdens het eten, om verslikken te voorkomen; • Spenen worden regelmatig gecontroleerd op scheurtjes. Aan ouders wordt gevraagd de speen regelmatig te vervangen; • Er wordt speelgoed gebruikt dat aansluit bij de ontwikkeling van de kinderen. Dit betekent o.a. dat er geen speelgoed dat verstikkingsgevaar op kan leveren wordt gebruikt bij de baby's. Kinderen jonger dan 3 jaar laten wij alleen onder toezicht spelen met speelgoed kleiner dan 3,5 cm. • De pedagogisch professionals controleren zelf regelmatig het speelgoed. Speelgoed dat niet veilig is (stuk, beschadigd, afbladderende verf, losse stiksels of touwtjes bij stoffen speelgoed) wordt gerepareerd of weggegooid. Bij aanschaf van nieuw speelgoed wordt goed gekeken of speelgoed veilig is; • Laat baby's op hun rug slapen (tenzij ouders via het ouderportaal toestemming hebben gegeven voor buikslapen); bij verandering van de toestemming laten we de ouders een toestemmingsformulier invullen. • Gebruik bij kinderen jonger dan 2 jaar een goed passende slaapzak. Er worden geen kussentjes, gebruikt in de bedjes. Kinderen slapen in de basis óf in een slaapzak, óf onder een laken.

	<ul style="list-style-type: none"> • Wanneer de jongste baby's moeite hebben met het slapen in bed (bijvoorbeeld omdat ze dit vanuit huis niet gewend zijn of moeten wennen aan de andere omgeving) kan in overleg met ouders ervoor gekozen worden om een baby in een wandelwagen te laten slapen op de groep. De nabijheid van de pedagogisch professionals en de kleinere wandelwagenbak, zorgen voor meer veiligheid. Ouders geven hiervoor toestemming in het ouderportaal. <p>Slapen in een wandelwagen wordt alleen gedaan in overleg en met toestemming van ouders bij de kleinste baby's die niet van hun rug naar hun buik kunnen draaien. Buikslapers slapen nooit in een wandelwagen;</p> <ul style="list-style-type: none"> • De slaapkamertjes worden niet als opslagruimte gebruikt: er worden geen losse materialen neergezet, maar deze worden in kasten opgeborgen. Op deze manier is de kans op vallen of verstikking kleiner; • Pedagogisch professionals zorgen ervoor dat kinderen veilige onderkleding onder de slaapzak aan hebben (geen capuchon, touwtjes etc.). • Wij gebruiken geen spenenkoorden. Ouders wordt bij de intake gevraagd om de spenenkoord niet mee te geven. Mocht de speen hier toch aan hangen, wordt de speen van het koord gehaald. • 's Ochtends bij aankomst op locatie controleert de pedagogisch professional op zwerfvuil of kleine voorwerpen op het terrein.
Vergiftiging	<p>Kdv en Bso</p> <ul style="list-style-type: none"> • Schoonmaakmiddelen en andere giftige stoffen worden buiten het bereik van kinderen bewaard. Ofwel op hoogte dat kinderen er zelf niet bij kunnen, ofwel achter een afsluitbare kast met kinderslot; • Medicijnen worden buiten het bereik van kinderen bewaard (indien nodig in de koelkast). Ouders worden erop attent gemaakt om geen medicijnen in de tassen van kinderen te laten zitten omdat de tassen van de kinderen op kind hoogte hangen; • In geval van inname van giftige stoffen of vergiftiging wordt <u>altijd</u> meteen 112 gebeld voor advies.
Verbranding	<p>Kdv en Bso</p> <ul style="list-style-type: none"> • Warme dranken zoals koffie en thee worden buiten het bereik van kinderen geplaatst en gedronken. Pedagogisch professionals zijn hier erg alert op; • Om verbranding van de zon te voorkomen, worden ouders geattendeerd om hun kind ingesmeerd met zonnebrand naar de opvang te brengen. Gedurende de dag worden de kinderen meerdere malen ingesmeerd; • Waterkoker en koffieapparaat bevinden zich in de gezamenlijke keuken waar kinderen niet zonder begeleiding zijn.
Verdrinking	<p>Kdv en Bso</p> <ul style="list-style-type: none"> • Indien er in de zomer met water gespeeld wordt bij de watertafel of met een zwembadje, is hier altijd een pedagogisch professional bij aanwezig. Pedagogisch professionals zijn zich ervan bewust dat jonge kinderen in een klein laagje water kunnen verdrinken; • Indien een uitstapje gemaakt wordt, waar water in de omgeving is, zijn pedagogisch professionals zich hiervan bewust. Kinderen mogen niet

	zelfstandig naar het water en worden hierin begeleid door pedagogisch professionals.

Sociale veiligheid

Risico	Genomen maatregelen
Huiselijk geweld en kindermishandeling	<ul style="list-style-type: none"> • De professionals zijn op de hoogte van de Meldcode Kindermishandeling en Huiselijk Geweld en wordt in de praktijk toegepast; • De professionals hebben in juni 2019 een e-learning omtrent de Meldcode gevolgd en vervolgens een praktijktraining van Fabriek69. In 2022 hebben zij een herhalingstraining gevolgd. • In 2024 hebben de pedagogisch professionals een training van Schildje gehad, deze training staat ook in het teken van huiselijk geweld. • Er zijn meerdere aandacht functionarissen (AF) binnen de organisatie aangesteld; • Pedagogisch professionals zijn alert op signalen van kindermishandeling en huiselijk geweld en bespreken dit met de manager. Dit wordt ook genoteerd in een online, afgesloten document. Hierdoor krijg je als pedagogisch professional inzichtelijk over welke bijzonderheden/opvallend heden het gaat. Hoe vaak en wanneer dit voorkomt en of je dit wel/niet met de ouders bespreekt en zo ja hoe zij hierop reageren.
Grensoverschrijdend gedrag tussen professional en kind	<ul style="list-style-type: none"> • De genomen maatregelen staat beschreven in het protocol Meldcode huiselijk geweld en kindermishandeling.
Grensoverschrijdend gedrag tussen kinderen onderling	<ul style="list-style-type: none"> • De genomen maatregelen staan beschreven in het protocol Meldcode huiselijk geweld en kindermishandeling
Vermissing	<ul style="list-style-type: none"> • De gehele buitenruimte is omheind door een hekwerk waardoor kinderen niet ongezien van het terrein af kunnen. Poorten voorzien van speciale kind veilige sluiting? • De poort van de buitenruimte dient altijd gesloten te worden zodat kinderen niet ongemerkt van het buitenterrein kunnen; voordat kinderen naar buiten gaan om buiten te spelen, wordt extra gecontroleerd of het buitenhek goed gesloten is.
Onrechtmatig opeisen kind	<ul style="list-style-type: none"> • Als iemand anders het kind komt ophalen buiten de ouders om dan moet dit gemeld zijn bij de locatie. Als het niet bekend is wordt er contact gezocht met de ouders. Geven zij hiervoor geen toestemming dan wordt het kind niet meegegeven.

Gezondheid

Risico	Genomen maatregelen
Infectieziekten	<ul style="list-style-type: none"> • Op het gebied van infectieziekten volgt Etuda zoveel mogelijk het advies van de RIVM en/of GGD; • Als een kind een infectieziekte heeft, wordt dit naar andere ouders gecommuniceerd via een deurbrief bij de toegangsdeur; • Zodra er gevallen zijn van geelzucht, ernstige huidaandoeningen of ongewoon aantal zieken met maag- en darmklachten, wordt een melding gedaan bij de GGD. • Bij de intake van een kind vragen we de ouders om aan te geven of hun kind het rijksvaccinatieprogramma (RVP) volgt. Zo hebben we in beeld welke kinderen wel en niet gevaccineerd worden en welke kinderen eventueel een groter risico lopen. Dit zijn ouders niet verplicht
Verspreiding ziektekiemen via voeding en water	<ul style="list-style-type: none"> • Om verspreiding van ziektekiemen via voedsel en water te voorkomen zijn er regels opgesteld die terug te lezen zijn in het protocol veilig en gezond binnenmilieu. • Afspraak geldt dat voedselbereiding en verschonen gebeurt op gescheiden plaatsen. De kraan van het verschoonmeubel en in de verschoonruimte wordt dus nooit gebruik voor voedselbereiding. Voedselbereiding wordt gedaan met water bij de kraan van het keukenaanrecht. • De buitenkraan wordt nooit gebruik bij voedselbereiding of als drinkwater.
Verspreiding ziektekiemen via handen en lucht	<ul style="list-style-type: none"> • Besmetting van infectieziekten wordt zo veel mogelijk tegengegaan door gedurende de dag te ventileren en te luchten. Maatregelen die getroffen worden voor besmetting via handen zijn terug te lezen in het protocol veilig en gezond binnenmilieu • Wanneer er een infectieziekte heerst die overdraagbaar is via lichaamsvocht, worden er aanvullende maatregelen getroffen. Bijvoorbeeld het aankleedkussen na schoonmaken met allesreiniger ook desinfecteren met een desinfectans, speelgoed vaker reinigen/uitwassen etc. Voor verdere maatregelen, zie protocol veilig en gezond binnenmilieu. •
Verspreiding ziektekiemen via oppervlakken of speelgoed	<ul style="list-style-type: none"> • De manier van handelen staat beschreven in het protocol veilig en gezond binnenmilieu
Warmte	<ul style="list-style-type: none"> • Het hitteprotocol treedt in werking wanneer de buitentemperatuur boven de 27 graden Celsius is. • Bij warm weer wordt in de ochtend goed geventileerd zodat zo veel mogelijk frisse lucht het gebouw in komt. • Alle groepsruimten zijn voorzien van een airco. Op warme dagen wordt de airco aangezet en koelt geleidelijk de ruimten. Er wordt geen te groot temperatuurverschil tussen binnen en buiten gecreëerd
Overige risico's	

Omgaan met kleine risico's

In dit hoofdstuk beschrijven we welke afspraken en regels gelden op deze locatie, zodat we kinderen om kunnen leren gaan met kleine risico's.

Huisregels:

[Huisregels de vlinderakker 2024](#)

Plan van Aanpak (vanuit DVVS)

In dit hoofdstuk vind je het Plan van Aanpak van de meest recente risico-inventarisatie en evaluatie (RI&E) die is uitgevoerd op deze locatie.

Dit is nog niet klaar maar zodra dit af is plakken we het erbij.

Vier- ogen principe

Op De Vlinderakker hebben we de volgende afspraken gemaakt:

- Professionals lopen bij elkaar binnen en werken samen. Zo houden ze toezicht op elkaar en elkaars manier van werken;
- De manager/directeur komt regelmatig onaangekondigd binnen in de groepsruimten. Juist omdat dit ook niet op ingeplande momenten gebeurt en dus onvoorspelbaar is, draagt dit bij aan het vierogen principe.
- De verschoonruimtes zijn op de groep zelf;
- Wanneer een PP-er alleen op de groep werkt staan de deuren open. Op deze manier zien en horen professionals elkaar tijdens het werk;
- In de slaapkamers staat de babyfoon altijd aan en de ontvanger staat op de groep waar een andere professional aanwezig is.

Achterwacht

Voor onze locatie hebben we achterwachten aangewezen. De directeur en/of de manager van het kindcentrum zijn het 1ste aanspreekpunt als er een achterwacht bereikbaar moet zijn. Daarnaast hebben we nog achterwachten die binnen 15 min op de locatie aanwezig kunnen zijn. We benoemen deze personen niet in dit document i.v.m. privacy. Deze personen zijn op de locatie bekend met naam en telefoonnummer. Deze gegevens staan in de teams omgeving van De Vlinderakker.

EHBO

Op onze locatie hebben de professionals een geldig en geregistreerd certificaat voor Eerste Hulp aan Kinderen. We benoemen deze medewerkers niet in dit document ivm de privacy. Op het bestuurskantoor is een overzicht van alle medewerkers welke opgeleid zijn en wanneer het certificaat behaald is. Deze medewerkers krijgen automatisch een oproep voor een herhaling. Nieuwe medewerkers worden aangemeld voor de EHBO-training.

BHV-ers

Op onze locatie hebben een aantal medewerkers een geldig en geregistreerd certificaat voor BHV. Dagelijks zorgen we dat er minimaal 1 BHV-er aanwezig is. Daar wordt in het rooster rekening mee gehouden.

We maken op de locatie kenbaar wie de BHV-ers zijn in het bedrijfsnoodplan zodat iedereen op de hoogte is.

Centraal worden de BHV trainingen ingepland en herhaald. De manager kan nieuwe medewerkers aanmelden als dit op locatie nodig is.