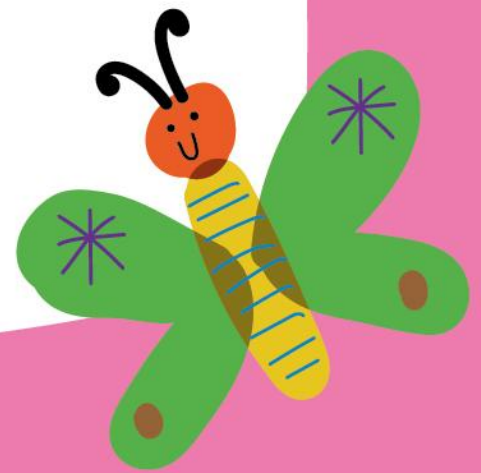


**Algemeen  
beleid  
Veiligheid  
en  
gezondheid  
opvang**



Versie: Juli 2024

etuda

## Inhoudsopgave

1. Missie en visie op veiligheid en gezondheid.....	3
2. Beleidscyclus .....	4
3. Grote risico's.....	6
4. Kleine risico's.....	7
5. Uitgelichte thema's.....	8
6. EHBO-regeling .....	10
7. Communicatie en afstemming intern en extern.....	11
8. Ondersteuning en melding van klachten.....	12

# 1. Missie en visie op veiligheid en gezondheid

## De missie en visie van Etuda op veiligheid en gezondheid

Ieder kind is van nature nieuwsgierig. Kinderen willen de wereld om zich heen ontdekken en mogen daarbij ook letterlijk met vallen en opstaan groot worden. Daarvoor gebruiken zij al hun zintuigen en hun hele lijf. Etuda levert een belangrijke bijdrage aan de ontwikkeling, opvoeding en verzorging van kinderen. Wij begeleiden kinderen van 0 tot 13 waardoor zij vaardigheden leren, talenten ontdekken en versterken, om zo een goede basis voor hun toekomst te leggen. Wij streven naar een goede balans tussen een veilige én een uitdagende omgeving. Daarbij hebben we ook aandacht voor gezondheid. Zo voorkomen wij grote risico's en leren wij kinderen omgaan met kleine risico's.

Het doel van dit beleid is een veilige en gezonde leef- en speelomgeving voor kinderen (en professionals) te creëren. Voor pedagogisch professionals (PP'ers) biedt het beleid ook handvaten voor het dagelijks handelen en zorgt het voor bewustwording van een veilige en gezonde omgeving. Door het cyclische proces voelen de PP'ers zich mede verantwoordelijk voor veiligheid en gezondheid binnen de locatie.

In het beleid rondom veiligheid en gezondheid, maken we onderscheid tussen het algemeen veiligheid- en gezondheidsbeleid en het werkplan veiligheid en gezondheid.

Het algemeen beleid veiligheid en gezondheid geldt voor alle opvanglocaties van Etuda. Aanvullend daarop heeft elke locatie een werkplan veiligheid en gezondheid, waarin locatie specifieke informatie staat beschreven.

### *\*Begripsbepaling:*

*In dit document gebruiken we de term Locatieraad als er zowel ouders vanuit onderwijs als opvang vertegenwoordigd zijn in de oudervertegenwoordiging (Kindcentrum).*

*We gebruiken de term oudercommissie als er alleen ouders vanuit opvang vertegenwoordigd zijn in de oudervertegenwoordiging. (Bijvoorbeeld omdat onderwijs een ander bestuur heeft)*

## 2. Beleidscyclus

In dit hoofdstuk leest u hoe alle betrokkenen in een cyclisch proces samenwerken om een veilige en gezonde omgeving te creëren en behouden. We beschrijven de beleidscyclus van het algemeen beleid veiligheid en gezondheid en de beleidscyclus van het werkplan veiligheid en gezondheid.

### Algemeen veiligheid en gezondheidsbeleid

De beleidsmedewerkers, werkzaam op het centraal bureau van Etuda, evalueren en actualiseren ten minste jaarlijks het algemeen beleid veiligheid en gezondheid. Hiervoor halen ze bij verschillende betrokkenen input op, bijvoorbeeld bij PP'ers, managers en ouders. Gedurende het jaar houden zij ook zicht op wettelijke wijzigingen, nieuwe inzichten en ontwikkelingen. Deze worden indien gewenst, direct vertaald naar het beleid of meegenomen in de jaarlijkse evaluatie en actualisatie.

De beleidsmedewerkers informeren de managers over de wijzigingen die gedaan worden in het algemeen beleid veiligheid en gezondheid en indien nodig, wijzigingen die managers in de werkplannen moeten opnemen. Hiernaast geven de beleidsmedewerkers advies over de implementatie van het beleid in de praktijk. Managers zijn verantwoordelijk voor de implementatie en borging op hun locatie.

### Werkplan veiligheid en gezondheid

Iedere locatie maakt gebruik van een (of meerdere) preventiemedewerker(s). De preventiemedewerker draagt zorg voor het (mede) opstellen van de risico-inventarisatie en -evaluatie (RI&E) en voert (mede) de te nemen maatregelen uit. Daarnaast is de preventiemedewerker aanspreekpunt voor betrokkenen.

Het takenpakket van de preventiemedewerker is vastgelegd in de taakomschrijving en is vooraf voorgelegd aan de Etudaraad ter advies.

### Opstellen van het werkplan

Het werkplan veiligheid en gezondheid wordt opgesteld met het team van de locatie. Hiervoor wordt het format gebruikt dat op alle locaties de basis vormt van het werkplan. Onderdeel van het werkplan is het invullen van de RI&E gedurende het jaar. Dit doen we in het software systeem van DVVS. Uit de ingevulde gegevens van de RI&E volgt een plan van aanpak (PvA) wat wordt toegevoegd aan het werkplan.

Als het werkplan is opgesteld en vastgesteld, wordt het ten minste jaarlijks geëvalueerd en geactualiseerd samen met het team. Het werkplan is ook inzichtelijk voor alle medewerkers. Het werkplan en de te nemen maatregelen uit het plan van aanpak (PvA) worden daarnaast jaarlijks voorgelegd aan de locatieraad/oudercommissie ter advies. Daarnaast wordt de oudercommissie/locatieraad periodiek op de hoogte gehouden van de status van te nemen maatregelen en afspraken.

### Evalueren en actualiseren van het werkplan aan de hand van DVVS

Etuda opvang werkt met een Digitaal Veiligheid Volg Systeem (DVVS). Dit is een digitaal systeem waarin we cyclisch de veiligheid en gezondheid monitoren door jaarlijks (een deel van) de RI&E in te vullen. Alle PP'ers hebben toegang tot DVVS en werken samen in het systeem.

De cyclus van DVVS ziet er als volgt uit:

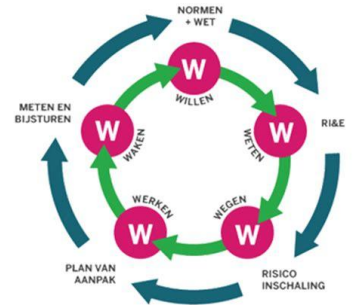
1. De preventiemedewerker zet (een deel van) de RI&E klaar in DVVS. Dit gebeurt op basis van een meerjarenplan.
2. De preventiemedewerker verdeelt de onderwerpen onder de PP'ers.
3. De PP'ers vullen de vragen/topiclijst in.
4. Als alle vragen/topics zijn ingevuld, maakt de preventiemedewerker een risico-analyse door het risico te classificeren. Vervolgens wordt een Plan van Aanpak

(PvA) opgesteld door de preventiemedewerker in samenwerking met de manager. Manager is eindverantwoordelijk over het opstellen en uitvoeren van het plan van aanpak.

5. De middelbaar veiligheidskundige van DVVS wordt uitgenodigd om een rondgang te maken en het PvA te checken. Het PvA wordt mogelijk aangepast op basis van het bezoek van de middelbaar veiligheidskundige.
6. De kerndeskundige van de Saasen groep voert een controle uit op het PvA. Indien het wordt goedgekeurd wordt het plan van aanpak, wat onderdeel is van het werkplan, voorgelegd aan de Oudercommissie/Locatieraad ter advies.
7. Als er instemming is op het werkplan kan gestart worden met de te nemen maatregelen.
8. De maatregelen uit het PvA worden uitgevoerd door degenen die aan het actiepunt gekoppeld zijn. Dit kunnen PP'ers, manager, preventiemedewerker, medewerkers centraal bureau of externen zijn. De manager/directeur is daarbij actieverantwoordelijke en zet het uit bij de verschillende personen.
9. De preventiemedewerker houdt zich op de uitvoering van de maatregelen en houdt de manager/directeur hiervan op de hoogte. De manager/directeur zet acties uit wanneer dit nodig is.
10. Als alle maatregelen zijn genomen, wordt het proces geëvalueerd. De preventiemedewerker draagt zorg voor het informeren van het team van de genomen maatregelen.

Naast de beleidscyclus, heeft het thema veiligheid en gezondheid gedurende het hele jaar onze aandacht. Aan de hand van een voorgedane situatie wordt met het team besproken hoe we omgaan met veiligheid en gezondheid op locatie. Daar komen mogelijk verbeterpunten uit die meegenomen worden in het werkplan. Daarnaast signaleren PP'ers tussentijds zaken die opgepakt kunnen worden.

Op deze manier houden we het werkplan actueel.



Ter ondersteuning van de professionals zijn er tevens verschillende protocollen en werkinstructies opgesteld die de veiligheid en gezondheid kunnen borgen zoals bijvoorbeeld het protocol omgaan met zieke kinderen, medicijnverstrekking en vaccinatiebeleid, de meldcode, beleid privacy, hitte protocol, protocol uitsapjes, veilig slapen, veilig binnen en buitenmilieu en gezonde voeding.

Op deze manier worden PP'ers en overig personeel in staat gesteld om het beleid rondom veiligheid en gezondheid op de juiste manier vorm te geven en uit te voeren op de locaties van Etuda opvang. Deze protocollen en beleidsstukken zijn terug te vinden in het Etuda Handboek in Sharepoint. De protocollen en werkinstructies worden bij wijzigingen herzien en worden jaarlijks in het team onder de aandacht gebracht om informatie actueel te houden en om samen af te stemmen hoe dingen verlopen en wat nog meer aandacht behoef.

### 3. Grote risico's

In dit hoofdstuk beschrijven we de belangrijkste grote risico's die op onze locaties kunnen leiden tot ernstige ongevallen, incidenten of gezondheidsproblemen. We hebben de risico's onderverdeeld in drie categorieën; fysieke veiligheid, sociale veiligheid en gezondheid. In de werkplannen van de locaties worden de belangrijkste grote risico's beschreven met de daarbij behorende maatregelen die zijn of worden genomen om het risico tot een minimum te beperken.

- **Fysieke veiligheid**

Waarbij we denken aan:

- vallen van hoogte
- verstikking
- vergiftiging
- verbranding
- verdrinking

- **Sociale veiligheid**

Waarbij we denken aan:

- huiselijk geweld en kindermishandeling
- grensoverschrijdend gedrag tussen professional en kind
- grensoverschrijdend gedrag tussen kinderen onderling
- vermissing
- onrechtmatig opeisen kind

- **Gezondheid**

Waarbij we denken aan:

- infectieziekten
- verspreiding ziektekiemen via voedsel of water
- verspreiding ziektekiemen via lucht of hand
- verspreiding ziektekiemen via oppervlakken of speelgoed
- warmte

*In het werkplan veiligheid en gezondheid van de locatie vind je meer informatie.*

## 4. Kleine risico's

Leren omgaan met risico's is erg belangrijk voor kinderen. Internationaal wetenschappelijk onderzoek toont aan dat leren omgaan met risico's goed is voor de ontwikkeling van kinderen.

Door het ervaren van risicovolle situaties, bijvoorbeeld tijdens het spelen, ontwikkelen kinderen risicocompetenties: ze leren risico's inschatten en ontwikkelen cognitieve vaardigheden om de juiste afwegingen te maken wanneer een risicovolle situatie zich opnieuw voordoet.

Het nemen van risico's is een onderdeel van de 'gereedschapskist' voor spelend leren. Risicovol spelen ontwikkelt een positieve houding van 'ik kan het' en daarmee gaat een kind uitdagingen meer zien als iets om van te genieten dan om te vermijden. Dit vergroot onafhankelijkheid en zelfvertrouwen, wat belangrijk kan zijn voor hun doorzettingsvermogen als ze geconfronteerd worden met uitdagingen.

Het leren omgaan met risico's heeft een positieve invloed op de fysieke en mentale gezondheid van kinderen en op het ontwikkelen van sociale vaardigheden. Kinderen staan sterker in hun schoenen en kunnen beter conflicten oplossen en emoties herkennen van anderen.

Bewegingen die veel voorkomen bij risicovol spelen, zoals slingeren, klimmen, rollen, hangen en glijden, zijn niet alleen leuk voor kinderen, maar ook van essentieel belang voor hun motorische vaardigheden, balans, coördinatie en lichaamsbewustzijn. Kinderen die dat niet doen zijn vaker onhandig, voelen zich ongemakkelijk in hun eigen lichaam, hebben een slechte balans en bewegingsangst.

Onze missie is onze kinderen een veilige en gezonde omgeving te bieden. Hierbij willen we ongelukken of ziekte als gevolg van een bijvoorbeeld niet schoon of ondeugdelijk speelgoed voorkomen. Maar met over bescherming doen we de kinderen uiteindelijk ook geen goed. Daarom beschermen we de kinderen tegen onaanvaardbare risico's. En leren we kinderen omgaan met kleine risico's. Een bult, een schaafwond of iets dergelijks kan gebeuren. Sterker nog, er zit ook een positieve kant aan:

- Het heeft een positieve invloed op fysieke gezondheid
- Het vergroot zelfvertrouwen, zelfredzaamheid en doorzettingsvermogen
- Het vergroot sociale vaardigheden

Om risicovolle speelsituaties veilig te houden moeten kinderen zich daarom tijdens spelsituaties of activiteiten houden aan diverse afspraken. Daarnaast zijn er afspraken over hoe om te gaan met spullen als speelgoed en gereedschap, dit om te voorkomen dat door oneigenlijk gebruik letsel kan ontstaan.

Om gezondheidsrisico's te beperken en de kinderen hieraan zelf bij te laten dragen zijn daarom goede afspraken met kinderen noodzakelijk. Voorbeelden van afspraken die met kinderen zijn gemaakt, zijn het wassen van de handen na toiletbezoek of het niezen en hoesten in de elleboog.

Dit soort afspraken worden regelmatig met de kinderen besproken en herhaald.

Tijdens team overleggen op locatie wordt besproken of de afspraken die zijn vastgelegd in het beleid ook in de praktijk tot uiting komen en ook daadwerkelijk de risico's verkleinen.

*In het werkplan veiligheid en gezondheid van de locatie vind je welke afspraken gelden op de locatie.*

## 5. Uitgelichte thema's

In dit hoofdstuk beschrijven we uitgebreid een aantal thema's die samenhangen met veiligheid en/of gezondheid.

### Grensoverschrijdend gedrag

Grensoverschrijdend gedrag door volwassenen of door kinderen kan een enorme impact hebben op het welbevinden van het getroffen kind of de professional. We hebben de volgende maatregelen getroffen om grensoverschrijdend gedrag te voorkomen:

- We creëren een open aanspreekcultuur waarbij professionals feedback geven op elkaars handelen;
- PP'ers werken volgens de gedragscode;
- We leren de kinderen hoe we met elkaar omgaan waarbij er respect is voor normen en waarden. Zo weten kinderen wat wel en niet toelaatbaar is en wat gepast en ongepast gedrag is. Dit staat opgenomen in het algemeen pedagogisch beleid;
- Alle PP'ers volgen een training over de meldcode.
- Jaarlijks volgen alle PP'ers een herhaling van de meldcode om met elkaar in gesprek te blijven. Op deze manier blijft het onderwerp onder de aandacht en willen we ervoor zorgen dat het een "gewoon" gespreksonderwerp wordt.
- Alle professionals hebben een Verklaring Omtrent Gedrag (VOG-verklaring). Per 1 maart 2018 staat iedereen vermeld in het Personenregister. Dit geldt tevens voor stagiaires, vrijwilligers en andere personen die met regelmaat in het kindcentrum aanwezig zijn;
- We werken met het vierogenprincipe. Dit wordt toegelicht in de volgende paragraaf.

Etuda heeft een uitgebreide meldcode waarin staat omschreven hoe te handelen bij grensoverschrijdend gedrag.

### Vierogen principe

Bij de dagopvang (0-4 jaar) is het wettelijk verplicht het vierogen-principe toe te passen. Bij de buitenschoolse opvang is het niet wettelijk verplicht, maar streven we hier wel naar. Dit vormt een belangrijk onderdeel van het beperken van het risico op grensoverschrijdend gedrag. Vanuit de wet wordt geëist dat de dagopvang zodanig wordt georganiseerd dat een PP'er, PP'er in opleiding, vrijwilliger of andere volwassene de werkzaamheden uitsluitend kan verrichten terwijl hij of zij gezien of gehoord kan worden door een andere volwassene. Doel van dit principe is dat het risico op misbruik van kinderen wordt beperkt, door te voorkomen dat volwassenen zich binnen de dagopvang gedurende langere tijd ongehoord of ongezien kunnen terugtrekken met een kind.

Kinderen worden in een veilige omgeving uitgedaagd om te leren en zich te ontwikkelen. Etuda heeft ervoor gezorgd dat het vierogen principe bijdraagt aan een veilige omgeving voor de kinderen. Tegelijkertijd willen we ervoor zorgen dat kinderen voldoende ervaringen kunnen opdoen en uitgedaagd worden om te groeien, zonder dat zij daarin belemmerd worden door te knellende regels.

Ook voor PP'ers geldt dat wij willen dat zij zich in een veilige omgeving uitgedaagd voelen om te groeien en zich verder te ontwikkelen. Veilig betekent hier bijvoorbeeld dat er een open aanspreekcultuur is waarin professionals elkaar aanspreken. Dat PP'ers weten dat hun collega meekijkt en/of luistert, juist om het voor de professionals veiliger te maken om hun werk te kunnen doen. Met vier ogen kunnen dus ook vier oren bedoeld worden. De locatieraad/oudercommissie heeft bij de invoering van het vierogen principe advies uitgebracht over de invulling van het beleid.



Etuda heeft de volgende maatregelen getroffen die gelden voor alle locaties.

- Er werkt een vast team van professionals en vaste invalkrachten op iedere locatie. Dit bevordert de open aanspreekcultuur.
- Het gebouw is zo transparant mogelijk;
- De groepsruimten zijn voorzien van grote ramen;
- Ramen worden niet dichtgeplakt.
- Bij uitstapjes gaan PP'ers bij voorkeur minimaal met zijn tweeën op pad met een groepje kinderen. Als een PP'ers alleen met een groepje kinderen op pad gaat, dan is dit een vaste PP'er en dan is dit in een omgeving waar voldoende sociale controle aanwezig is van andere mensen (bijvoorbeeld naar de bakker, kinderboerderij, etc.);
- Professionals in opleiding gaan niet alleen met een kind of met een groepje kinderen op pad.

*Hoe we het vierogen principe hebben geregeld op de locatie, kunt u lezen in het werkplan veiligheid en gezondheid.*

### **Achterwachting**

Alle locaties van Etuda hebben meerdere groepen, veelal zitten zij ook gevestigd in een schoolgebouw, hierdoor zijn er eigenlijk altijd genoeg professionals aanwezig die als achterwacht kunnen dienen. Er zijn vaak minimaal twee professionals in het pand aanwezig. Wanneer één van de volgende situaties zich voordoet, is achterwacht noodzakelijk:

- Er is één PP'er op de locatie. Er wordt voldaan aan de BKR. Een volwassene is op afroep beschikbaar en binnen 15 minuten op de locatie aanwezig.
- Er is één PP'er op de locatie. Er wordt niet aan de BKR voldaan (drie-uursregeling). Een tweede volwassene is op de locatie aanwezig.

De (actieve) achterwacht is telefonisch bereikbaar tijdens de opvangtijden op de locatie.

*Hoe we de achterwacht hebben geregeld op de locatie leest u in het werkplan veiligheid en gezondheid van de locatie.*

## 6. EHBO-regeling

Om adequaat te kunnen handelen bij incidenten is het bij Etuda verplicht dat alle PP'ers een geldig en geregistreerd certificaat voor kinder-EHBO hebben. Nieuwe collega's worden telkens zo snel mogelijk opgeleid; zij zijn nooit alleen op een locatie aanwezig. Door deze werkwijze is er tijdens openingstijden altijd een professional aanwezig in het bezit van een EHBO-certificaat.

De professionals volgen de EHAK-trainingen bij Calm. Deze training is goedgekeurd door het Nederlandse Oranje Kruis/NIBHV.

Onze afdeling HR heeft een overzicht van medewerkers met een EHBO certificaat en wanneer herhaling moet plaatsvinden. Deze medewerkers ontvangen dan een uitnodiging. Nieuwe medewerkers worden meteen aangemeld voor de eerstvolgende EHBO training.

Daarnaast bezit een deel van de professionals een BHV-diploma en volgen zij jaarlijks een BHV-herhaling. Dagelijks is er ook minimaal een BHV'er aanwezig op de locatie. Op iedere locatie hebben we een overzicht van de BHV'ers.

## 7. Communicatie en afstemming intern en extern

### **Intern (pedagogisch professionals, pedagogisch professionals in opleiding, vrijwilligers)**

We vinden het bij Etuda opvang belangrijk dat professionals zich betrokken voelen bij het beleid rondom veiligheid en gezondheid. Dit doen we door hen hierbij te betrekken.

Wanneer een nieuwe professional bij Etuda opvang komt werken, krijgt hij/zij bij de introductie o.a. informatie over het algemeen veiligheid- en gezondheidsbeleid en het werkplan van betreffende locatie. Op deze manier worden zij meegenomen in het beleid en de daarbij behorende werkwijze. We verwijzen hen ook naar de omgeving waar de benodigde documenten, zoals beleid en de protocollen in het kwaliteitshandboek te vinden zijn op Intranet. Dit geldt ook voor stagiaires.

Daarnaast staat op de locatie veiligheid en gezondheid met regelmaat op de agenda om informatie actueel te houden. Alle medewerkers zijn op deze manier op de hoogte van het beleid en de te nemen maatregelen en afspraken.

Grote wijzigingen in beleid benoemen we ook in een nieuwsbrief zodat de hele organisatie op de hoogte is.

### **Extern (ouders en andere betrokkenen)**

Bij de rondleiding en tijdens de intake, wordt een ouder geïnformeerd over een aantal veiligheid- en gezondheidskwesties op locatie. We vertellen hen over onze visie ten aanzien van veiligheid en gezondheid.

Daarnaast worden ouders via de nieuwsbrief en via de locatieraad/oudercommissie op locatie op de hoogte gehouden van lopende activiteiten. Wanneer een ouder vragen heeft, ouders worden deze zo mogelijk ter plekke beantwoord. Wanneer deze vraag voor meerdere ouders interessant is, wordt deze tevens in de nieuwsbrief opgenomen. Het algemeen beleid veiligheid en gezondheid is terug te vinden op onze website, het werkplan veiligheid en gezondheid van iedere locatie is terug te vinden op de locatie website en in het ouderportaal.

## 8. Ondersteuning en melding van klachten

Hoewel we ons uiterste best doen een helder en zorgvuldig beleid te voeren ten aanzien van veiligheid en gezondheid, kan het altijd voorkomen dat een professional of ouder een klacht heeft. We staan open voor feedback, en bespreken deze klacht het liefst direct met de professional of ouder zelf om tot een oplossing te komen. Eerst op locatieniveau en daarna indien nodig op organisatieniveau.

We hanteren hiervoor de klachtenregeling die te vinden is op onze website.