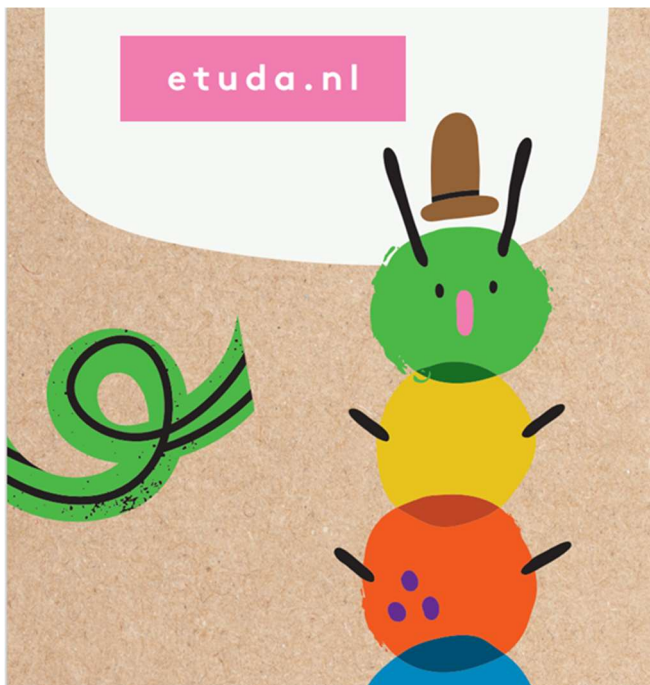




Kindcentrum  
**St. Jozef**  
opvang & onderwijs 

## Werkplan

### Veiligheids- en gezondheidsbeleid



Haghorst, september 2025

September  
2025

In het werkplan veiligheid en gezondheid lees je de aanvulling op het algemeen veiligheids- en gezondheidsbeleid van locatie Kindcentrum St Jozef.

### Grote risico's ten aanzien van veiligheid en gezondheid

In dit hoofdstuk beschrijven we de belangrijkste grote risico's die op onze locatie kunnen leiden tot ernstige ongevallen, incidenten of gezondheidsproblemen. We hebben de risico's onderverdeeld in drie categorieën; fysieke veiligheid, sociale veiligheid en gezondheid. Per categorie worden maximaal 5 belangrijke risico's benoemd met de daarbij behorende maatregelen die zijn of worden genomen om het risico tot het minimum te beperken.

#### Fysieke veiligheid

Risico	Genomen maatregelen
Vallen van hoogte	<p>Bij Kindcentrum St Jozef maken we gebruik van hoog meubilair: hoogslapers, hoge boxen, kinderstoelen/banken en verschoonmeubilair. Daar gaan we als volgt mee om:</p> <p><u>Hoogslapers en hoge boxen</u></p> <ul style="list-style-type: none"> <li>• Hoogslapers en hoge boxen zijn gecertificeerd en worden regelmatig gecontroleerd door pedagogisch professionals op veiligheid. Alle hoogslapers hebben een dak.</li> <li>• De pedagogisch professional sluit een hoogslaper en hoge box altijd als er een kind in ligt. Na sluiting wordt nogmaals gecontroleerd of het echt dicht zit. Dit wordt gedaan door het 'hek of de deur' op te tillen en te controleren of deze sluiting blijft hangen.</li> <li>• Bij openen van een hoogslaper en hoge box als er een kind in ligt, let de pedagogisch professional erop dat het kind niet tegen het openslaande deel ligt of de neiging heeft er door bijvoorbeeld onrustig gedrag uit te vallen.</li> <li>• Een stagiaire of pedagogisch professional in opleiding mag in beginsel <u>nooit</u> zelfstandig een kind in bed/hoge box leggen of uit bed/hoge box halen. Dit gebeurt onder begeleiding van een pedagogisch professional. Zodra meerdere pedagogisch professionals meerdere malen hebben gezien dat een stagiaire of pedagogisch professional in opleiding de handeling veilig uit kan voeren, mag ze dit doen. De eerste periode van zelfstandigheid controleert de pedagogisch professional na de handeling of deze veilig is uitgevoerd.</li> <li>• Alle hoogslapers hebben een dak.</li> <li>• De hoge box wordt alleen gebruikt voor kinderen die nog niet kunnen staan/lopen, dan wel even een rustig plekje voor zich</li> </ul>

nodig hebben. Er ligt geen speelgoed in dat als opstapmogelijkheid kan dienen. De box wordt altijd gesloten als er een kind in ligt/zit. De pedagogisch professional loopt niet weg van de box als het nog niet gesloten is.

#### Kinderstoelen en banken

- Kinderstoelen en banken worden aangeschaft bij kinderopvangleveranciers. Ze worden regelmatig door pedagogisch professionals gecontroleerd op veiligheid.
- Een kind wordt pas in een kinderstoel gezet op het moment dat hij/zij zelfstandig kan zitten. Als hij/zij dat nog niet kan, zit een kind bij een pedagogisch professional op schoot of wordt een wipstoel of de newbornset gebruikt.
- Er wordt goed gelet op de combinatie kind-kinderstoel, waarbij gekeken wordt in hoeverre het kind zelfstandig kan zitten (gebruik wel/geen stoelverkleiner/ beugel/ tuigje) en in hoeverre het kind rustig kan zitten (wel/ niet naast de pedagogisch professional plaatsen). Een kind zit met een been aan weerskanten van de kruisband in de stoel.
- Als kinderen de neiging hebben om uit de stoel te klimmen, wordt een kind vastgezet met een veiligheidstuigje.
- Kinderen vanaf 1 jaar worden geleerd hoe ze veilig, zelfstandig op de bank kunnen klimmen. Kinderen klimmen nooit zelfstandig in een kinderstoel.

#### Verschoonmeubilair

- De pedagogisch professional staat altijd bij het verschoonmeubel als een kind via de trap omhoogklimt. De trap wordt pas gebruikt op het moment dat een kind zelf kan klimmen. De pedagogisch professional begeleidt het kind hierbij en legt uit hoe hij/zij dit veilig kan doen. Dit geldt ook voor het weer naar beneden gaan.
- Na het gebruik van het trapje van het verschoonmeubel wordt deze gelijk ingeschoven. Kinderen mogen niet zelf het trapje van de aankleedtafel bedienen (gevaar voor vingers en tenen!).
- De pedagogisch professional blijft altijd staan bij het verschoonmeubel als er een kind op ligt. Hij/zij loopt nooit weg.
- Verschoonspullen worden binnen handbereik op de aankleedtafel gelegd, om te voorkomen dat de pedagogisch

	<p>professional het kind onbeschermd op de aankleedtafel achterlaat.</p> <ul style="list-style-type: none"> <li>• Elk kind heeft een eigen mandje waar knuffels, slaapzakje en kleding in zit. Dit mandje pakt de pedagogisch professional voordat zij gaat verschonen en zet deze op de aankleedtafel, binnen handbereik.</li> </ul> <p><u>Buitenruimte</u></p> <ul style="list-style-type: none"> <li>• Pedagogisch professional checkt eerst of het poortje naar de speelplaats gesloten is.</li> <li>• Speelmateriaal zoals fietsjes e.d. worden gebruikt op het bestrate gedeelte van het buitenterrein. Er wordt niet over het (kunst)gras gefietst.</li> <li>• Kinderen mogen niet op de paaltjes van de zandbak staan of lopen.</li> </ul>
Verstikking	<p><u>Tijdens eet- en drinkmomenten KDV</u></p> <ul style="list-style-type: none"> <li>• Jonge kinderen krijgen grover voedsel (fruihapjes met stukje, stukjes fruit, brood en groenten) aangeboden op het moment dat ouders dit thuis ook al hebben gedaan.</li> <li>• Als jonge kinderen de overgang van de fles naar een open beker maken, blijven de pedagogisch professionals bij het kind als hij/zij aan het drinken is. Tot het moment dat ene kind het volledig zelfstandig kan.</li> <li>• De pedagogisch professional loopt nooit de groep uit op het moment dat kinderen aan het eten en drinken zijn.</li> <li>• Kinderen zitten rustig aan tafel.</li> <li>• We stimuleren kinderen om te praten als hun mond leeg is.</li> <li>• Er mag een fijne en gezellige sfeer hangen aan tafel. We proberen te voorkomen dat er flink gelachen wordt, omdat dat de kans op verstikking vergroot.</li> <li>• We geven kinderen stukjes van passende grootte bij hun leeftijd en ontwikkelfase.</li> <li>• Druiven worden minimaal door de helft, liefst in kwarten gesneden.</li> <li>• Bij traktaties zijn we erop alert dat het eten 'veilig' is, dus passend bij de leeftijd van de kinderen, en dat het in de juiste vorm wordt aangeboden.</li> </ul> <p><u>Speelgoed en spenen</u></p> <ul style="list-style-type: none"> <li>• Spenen worden regelmatig gecontroleerd op scheurtjes. Aan ouders wordt gevraagd de speen regelmatig te vervangen.</li> </ul>

- Er wordt speelgoed gebruikt dat aansluit bij de ontwikkeling van de kinderen. Dit betekent o.a. dat er geen speelgoed dat verstikkingsgevaar op kan leveren wordt gebruikt bij de baby's. Kinderen jonger dan 3 jaar laten wij alleen onder toezicht spelen met speelgoed kleiner dan 3,5 cm. De groepsruimtes en materialen zijn passend bij de ontwikkelfase ingericht.
- De pedagogisch professionals controleren zelf regelmatig het speelgoed. Speelgoed dat niet veilig is (stuk, beschadigd, afbladderende verf, losse stiksels of touwtjes bij stoffen speelgoed) wordt gerepareerd of weggegooid. Bij aanschaf van nieuw speelgoed wordt goed gekeken of speelgoed veilig is.

#### Tijdens slaapmomenten

- Baby's tot 1 jaar slapen in principe op hun rug (tenzij ouders via ouderportaal toestemming hebben gegeven voor buikslapen). Wij attenderen ouders erop dat buikslapen minder veilig is dan op de rug.
- Bij kinderen jonger dan 2 jaar wordt een goed passende slaapzak gebruikt. Er worden geen kussentjes, gebruikt in de bedjes. Kinderen slapen in de basis óf in een slaapzak, óf onder een laken. Bij voorkeur in een slaapzak. Daar wordt enkel van af geweken in overleg met ouders.
- Wanneer de jongste baby's moeite hebben met het slapen in bed (bijvoorbeeld omdat ze dit vanuit huis niet gewend zijn of moeten wennen aan de andere omgeving) kan in overleg met ouders ervoor gekozen worden om een baby in een wandelwagen te laten slapen op de groep. De nabijheid van de pedagogisch professionals en de kleinere wandelwagenbak, zorgen voor meer veiligheid. Ouders geven hiervoor toestemming in het ouderportaal. Slapen in een wandelwagen wordt alleen gedaan in overleg en met toestemming van ouders bij de kleinste baby's die niet van hun rug naar hun buik kunnen draaien. Buikslapers slapen nooit in een wandelwagen.
- De slaapkamers worden niet als opslagruimte gebruikt: er worden geen losse materialen neergezet, deze worden in kasten opgeborgen.
- Pedagogisch professionals zorgen ervoor dat kinderen veilige onderkleding onder de slaapzak aan hebben (geen capuchon, touwtjes etc.). Hierbij wordt ook rekening

	<p>gehouden met de temperatuur in de slaapruidten, zodat kinderen niet te warm aangekleed worden.</p> <ul style="list-style-type: none"> <li>• Er worden geen spenenkoorden gebruikt. Ouders wordt bij de intake gevraagd om de spenenkoord niet mee te geven. Mocht de speen hier toch aan hangen, wordt de speen van het koord gehaald.</li> </ul> <p><u>Buitenspelen en gymzaal</u></p> <ul style="list-style-type: none"> <li>• Kinderen dragen geen kettingen of snoeren om de nek tijdens buitenspelen of in de gymzaal.</li> </ul>
Vergiftiging	<ul style="list-style-type: none"> <li>• Schoonmaakmiddelen en andere giftige stoffen worden buiten het bereik van kinderen bewaard. Ofwel op hoogte dat kinderen er zelf niet bij kunnen, ofwel achter een afsluitbare kast.</li> <li>• Medicijnen worden buiten het bereik van kinderen bewaard (indien nodig in de koelkast). Ouders worden erop attent gemaakt om geen medicijnen in de tassen van kinderen te laten zitten omdat de tassen van de kinderen op kind hoogte hangen;</li> <li>• In geval van inname van giftige stoffen of vergiftiging wordt <u>altijd</u> meteen 112 gebeld voor advies.</li> </ul>
Verbranding	<ul style="list-style-type: none"> <li>• Warme dranken zoals koffie en thee worden buiten het bereik van kinderen geplaatst en gedronken. Pedagogisch professionals zijn hier erg alert op.</li> <li>• Om verbranding van de zon te voorkomen, worden ouders geattendeerd om hun kind ingesmeerd met zonnebrand naar de opvang te brengen. Gedurende de dag worden de kinderen meerdere malen ingesmeerd met een 50+ factor. Dit doen we een half uur voordat ze naar buiten gaan.</li> <li>• De verwarmingsbuizen die zich in het gebouw bevinden worden verpakt in schuimrubberen buisisolatie om het risico van verbranding te beperken of er is een koof omheen getimmerd.</li> <li>• Waterkoker en koffieapparaat bevinden zich in de gezamenlijke keuken waar kinderen niet zonder begeleiding zijn en zelf niet bij kunnen.</li> <li>• Pedagogisch professionals zijn alert dat op een zonnige dag de glijbaan erg warm kan worden en controleren dit, mochten ze daar een keer gaan spelen.</li> <li>• Als we bij een activiteit gebruik maken van een oven, is daar altijd iemand een pedagogisch professional bij aanwezig. Kinderen mogen zelf niet aan de oven komen.</li> </ul>
Verdrinking	<ul style="list-style-type: none"> <li>• Als er voor een activiteit water wordt gebruikt, blijft een pedagogisch professional hier <u>altijd</u> bij en loopt niet weg.</li> </ul>

	<p>Pedagogisch professionals zijn zich ervan bewust dat jonge kinderen in een klein laagje kunnen verdrinken.</p> <ul style="list-style-type: none"> <li>• Er worden geen (zwem)badjes gebruikt.</li> <li>• Indien een uitstapje gemaakt wordt, waar water in de omgeving is, zijn pedagogisch professionals zich hiervan bewust. Kinderen mogen niet zelfstandig naar het water en worden hierin begeleid door pedagogisch professionals.</li> </ul>
Letsel door omvallende kast en gevaarlijke voorwerpen	<ul style="list-style-type: none"> <li>• Alle kasten die om kunnen vallen, worden met schroeven aan de muur bevestigd. Ook worden deze niet in een smalle looproute geplaatst.</li> <li>• Gevaarlijke voorwerpen zoals scherpe messen, scherpe scharen, lucifers of aanstekers, worden in een afgesloten kast opgeborgen.</li> </ul>

### Sociale veiligheid

Het vierogen-principe en achterwacht-principe staan verderop in het werkplan uitgewerkt.

Risico	Genomen maatregelen
Huiselijk geweld en kindermishandeling	<ul style="list-style-type: none"> <li>• De professionals zijn op de hoogte van de Meldcode Kindermishandeling en Huiselijk Geweld en wordt in de praktijk toegepast. Stichting Etuda beschikt over een protocol geldend voor onze organisatie en deze wordt in de praktijk toegepast.</li> <li>• Alle pedagogisch professionals hebben de basistraining meldcode via 't Schildje gevolgd. Jaarlijks wordt de meldcode herhaald in teamoverleg. Twee keer per jaar wordt een basistraining meldcode georganiseerd voor nieuwe pedagogisch professionals.</li> <li>• Er zijn meerdere aandacht functionarissen (AF) binnen de organisatie aangesteld. Op onze locatie hebben we er een.</li> <li>• Pedagogisch professionals zijn alert op signalen van kindermishandeling en huiselijk geweld en bespreken dit met de manager. Dit wordt ook genoteerd in een online, afgesloten document. Hierdoor krijg je als pedagogisch professional inzichtelijk over welke bijzonderheden/opvallend heden het gaat. Hoe vaak en wanneer dit voorkomt en of je dit wel/niet met de ouders bespreekt en zo ja hoe zij hierop reageren. Tijdens een teamoverleg kunnen we ook altijd iets inbrengen.</li> </ul>
Grensoverschrijdend gedrag tussen professional en kind	<ul style="list-style-type: none"> <li>• Tijdens het teamoverleg wordt regelmatig over het onderwerp gesproken om zo een open aanspreekcultuur te creëren waarbij professionals elkaar durven aan te</li> </ul>

	<p>spreken en elkaar feedback te geven op elkaars handelen.</p> <ul style="list-style-type: none"> <li>• Alle professionals hebben een Verklaring Omtrent Gedrag (VOG-verklaring). Per 1 maart 2018 staat iedereen vermeld in het Personenregister. Dit geldt tevens voor stagiaires.</li> <li>• We bieden de meldcode aan via 't Schildje. Alle pedagogisch professionals zijn hierin geschoold in 2024</li> <li>• We werken met het vierogen-principe om het risico op grensoverschrijdend gedrag tussen professional en kind of kinderen onderling zo veel mogelijk te beperken.</li> <li>• Professionals kennen het vierogen-principe en hier wordt naar gewerkt. Jaarlijks wordt het vierogen-principe getoetst door de locatieraad.</li> <li>• Professionals spreken elkaar aan als ze merken dat het vierogen-principe niet goed wordt nageleefd door hun collega's.</li> <li>• In het meldcode-protocol is aandacht voor grensoverschrijdend gedrag tussen professional en kind.</li> <li>• Hoewel het in de buitenschoolse opvang niet verplicht is, werken we zo veel mogelijk naar het vierogen-principe om het risico op grensoverschrijdend gedrag tussen professional en kind of kinderen onderling zo veel mogelijk te beperken.</li> </ul>
<p>Grensoverschrijdend gedrag tussen kinderen onderling</p>	<ul style="list-style-type: none"> <li>• In het pedagogisch beleidsplan hebben we opgenomen dat kinderen wordt geleerd hoe je met elkaar om kunt gaan waarbij respect is voor normen en waarden. Zo weten kinderen wat wel en niet toelaatbaar is en wat gepast en ongepast gedrag is;</li> <li>• Het overgrote deel van de tijd zijn kinderen in zicht of in nabijheid van een of meerdere pedagogisch professionals;</li> <li>• In het meldcode-protocol is aandacht voor grensoverschrijdend gedrag tussen professional en kind.</li> </ul>
<p>Omgaan met elkaar BSO</p>	<ul style="list-style-type: none"> <li>• Bij de buitenschoolse opvang hoort iedereen erbij. Er is veel aandacht voor de sociale omgang in de groep. Medewerkers zijn alert dat er geen pestgedrag ontstaat. We werken op school met de methode "Kanjier" en dit zetten we voort op de BSO. We spreken ze dan ook aan met de termen behorend bij Kanjer.</li> <li>• We hebben aandacht voor normen en waarden en maken dit regelmatig bespreekbaar. We praten hierover met de kinderen.</li> <li>• De kinderen wordt geleerd dat ze altijd naar de pedagogisch professionals toe kunnen komen als ze iets niet fijn vinden, niet lekker in hun vel zitten of iets kwijt willen.</li> </ul>

	<ul style="list-style-type: none"> <li>De pedagogisch professionals geven zelf een voorbeeld hierin. Zij bespreken ook met de kinderen en met elkaar als iets hen dwars zit, ze iets niet fijn vinden of ze even een mindere dag hebben. Voorbeeldgedrag doet volgen!</li> </ul>
Vermissing	<ul style="list-style-type: none"> <li>De gehele buitenruimte is omheind door een hekwerk waardoor kinderen niet ongezien van het terrein af kunnen. Poorten zijn voorzien van speciale kind veilige sluitingen.</li> <li>De poort van de buitenruimte dient altijd gesloten te worden zodat kinderen niet ongemerkt van het buitenterrein kunnen; voordat kinderen naar buiten gaan om buiten te spelen, wordt extra gecontroleerd of het buitenhek goed gesloten is.</li> <li>In de binnenruimte zijn 2 nooduitgangen. We gebruiken er een. Deze uitgang kun je altijd van binnenuit openmaken. We zorgen dat er altijd toezicht is op deze nooduitgang. Deze uitgang is in de gang van de units. De andere is op slot, deze komt uit richting de straat, vandaar dat we voor de andere hebben gekozen.</li> <li>Medewerkers zijn op de hoogte van het protocol.</li> </ul>
Onrechtmatig opeisen kind	<ul style="list-style-type: none"> <li>In het protocol 'onrechtmatig opeisen kind' staat beschreven wat we doen in het geval dat een kind onrechtmatig opgeëist wordt.</li> <li>Medewerkers zijn op de hoogte van het protocol.</li> </ul>

## Gezondheid

Risico	Genomen maatregelen
Infectieziekten	<ul style="list-style-type: none"> <li>Op het gebied van infectieziekten volgt Etuda zoveel mogelijk het advies van de RIVM en/of GGD;</li> <li>Als een kind een infectieziekte heeft, wordt dit via het ouderportaal gecommuniceerd naar alle ouders van de locatie. Tevens wordt bij de toegangsdeur een brief opgehangen.</li> <li>Zodra er gevallen zijn van geelzucht, ernstige huidaandoeningen of ongewoon aantal ziekten met maag- en darmklachten, wordt een melding gedaan bij de GGD.</li> <li>Bij de intake van een kind moeten ouders aangeven of hun kind het rijksvaccinatieprogramma (RVP) volgt. Zo hebben we in beeld welke kinderen wel en niet gevaccineerd worden en welke kinderen eventueel een groter risico lopen. Indien er ongevaccineerde kinderen spelen, gaat het protocol 'ongevaccineerde kinderen' van kracht.</li> </ul>

<p>Verspreiding ziektekiemen via voeding en water</p>	<ul style="list-style-type: none"> <li>• Om verspreiding van ziektekiemen via voedsel en water te voorkomen zijn er regels opgesteld die terug te lezen zijn in het protocol veilig en gezond binnenmilieu.</li> <li>• Afspraak geldt dat voedselbereiding en verschonen gebeurt op gescheiden plaatsen. De kraan van het verschoonmeubel en in de verschoonruimte wordt dus nooit gebruik voor voedselbereiding. Voedselbereiding wordt gedaan met water bij de kraan van het keukenaanrecht.</li> <li>• De buitenkraan wordt nooit gebruik bij voedselbereiding of als drinkwater.</li> </ul>
<p>Verspreiding ziektekiemen via handen en lucht</p>	<ul style="list-style-type: none"> <li>• Besmetting van infectieziekten wordt zo veel mogelijk tegengegaan door gedurende de dag te ventileren en te luchten. Maatregelen die getroffen worden voor besmetting via handen zijn terug te lezen in het protocol veilig en gezond binnenmilieu</li> <li>• Wanneer er een infectieziekte heerst die overdraagbaar is via lichaamsvocht, worden er aanvullende maatregelen getroffen. Bijvoorbeeld het extra reinigen van oppervlakten, desinfecteren, speelgoed vaker reinigen/uitwassen etc. Voor verdere maatregelen, zie protocol veilig en gezond binnenmilieu.</li> </ul>
<p>Verspreiding ziektekiemen via oppervlakken of speelgoed</p>	<ul style="list-style-type: none"> <li>• Dagelijks worden de grote oppervlakten in de groepsruimte schoongemaakt (vloer, meubilair etc.).</li> <li>• Er is een schoonmaakschema waarin beschreven staat welk speelgoed wanneer gereinigd wordt. Een pedagogisch professional heeft dit in haar takenpakket en houdt hier toezicht op</li> <li>• Als speelgoed of oppervlakten zichtbaar vies zijn, worden ze schoongemaakt.</li> </ul>
<p>Warmte</p>	<ul style="list-style-type: none"> <li>• Het hitteprotocol treedt in werking wanneer de buitentemperatuur boven de 27 graden Celsius is.</li> <li>• Bij warm weer wordt in de ochtend goed geventileerd zodat zo veel mogelijk frisse lucht het gebouw in komt; Bij de BSO-ruimte kunnen we gebruik maken van de airco's die er hangen. We regelen hier de temperatuur mee.</li> <li>• De zonneschermen of rolluiken doen we zo vroeg mogelijk naar beneden.</li> <li>• Kinderen mogen extra drinken</li> <li>• Tussen 12:00-15:00 uur blijven de kinderen binnen, op andere tijden gaan ze ingesmeerd naar buiten en spelen kinderen jonger dan 1 jaar onder het schaduwdoek.</li> </ul>

## Omgaan met kleine risico's

In dit hoofdstuk beschrijven we welke afspraken en regels gelden op deze locatie, zodat we kinderen om kunnen leren gaan met kleine risico's. Deze staan benoemd in de huisregels.

### Huisregels KDV

#### *Binnenruimten*

- Binnen lopen we, buiten mogen we rennen;
- De medewerkersstoelen op wielen zijn enkel voor de professionals. Kinderen mogen hier niet op zitten. Kinderen mogen wel op de lage grondstoelen zitten.
- Kinderen mogen niet aan de keukenkastjes, koelkastdeur, openstaande ramen en commodekastjes komen. We leggen hen uit waarom.
- Er mag op laag meubilair geklommen en gespeeld worden (lage bank, pikler en kruipeiland)
- We spelen aan de vensterbank maar klimmen hier niet op.
- De wipstoelen en baby gym zijn voor de baby'tjes. Andere kinderen mogen hier niet in klimmen of mee rondsjouwen.
- We leren kinderen hoe ze zelf op de bank/stoel kunnen gaan zitten. Als kinderen dit nog niet zelfstandig kunnen, helpen we hen daarbij.
- Kinderen mogen en kunnen zo veel mogelijk zelf de materialen pakken.
- De buitendeuren worden alleen geopend door de medewerkers.
- We klimmen niet op de vensterbank en tafels.

#### *Buitenruimte*

- De kinderen van het kinderdagverblijf spelen op een eigen speelplaats buiten, wat apart omheind is. Op sommige momenten spelen zij op de speelplaats van onderwijs. Dit zijn momenten wanneer onderwijs gesloten is.
- Overal waar tegels liggen, mogen de kinderen fietsen. Op het kunstgras onder het speeltoestel wordt niet gefietst.
- De kinderen komen alleen onder begeleiding van een pedagogisch professional in de buitenbergings.
- We glijden op onze billen van de glijbaan.
- We nemen geen speelgoed mee op de glijbaan.
- Kinderen mogen de natuur ontdekken en voelen. We letten erop dat de kinderen geen zand, stenen, takjes of bladeren in hun mond stoppen.
- Kinderen spelen zo veel mogelijk 'vrij' in de buitenruimte. Sommige kinderen hebben er baat bij om in de kinderwagen te zitten en het buitenspel vanuit daar te bekijken. We zetten kinderen in de kinderwagen goed vast. Als we even weglopen van de kinderwagen, zetten we deze op de rem.

## Huisregels BSO

### Algemeen

- We gaan netjes om met materialen. Is er iets kapot? Dan gooien we het weg.
- We hebben respect voor elkaar.
- Wanneer we aan tafel zitten wachten we met van tafel afgaan tot iedereen klaar is.
- Wij lopen rustig door de gangen en lokalen.
- Wij doen niets bij een ander wat we zelf ook niet fijn vinden.
- We gebruiken de meubels op de manier waar ze voor bedoeld zijn.
- Wij hangen onze jassen en tassen aan de kapstok van het klaslokaal waarin het kind zit.
- We houden onze handen thuis.
- Bij de BSO luisteren we naar elkaar.

### Binnenruimten:

- We ruimen samen op. Eerst waar je zelf mee hebt gespeeld, daarna kijk je of je iemand anders kunt helpen.
- We zijn vrij om wel of niet deel te nemen aan activiteiten
- Als we ergens mee willen spelen wat niet in het lokaal staat, dan halen we het naar het lokaal toe.

### Gymzaal:

- Wanneer we naar de gymzaal gaan wordt er altijd rekening gehouden met de BKR.
- Er wordt toezicht gehouden in de gymzaal. Grote speeltoestellen worden alleen gebruikt door professionals die daarvoor bevoegd zijn.

### Buitenruimte:

- Bij de kinderen tot 9 jaar is altijd toezicht tijdens het buitenspelen. Vanaf 9 jaar mogen kinderen zelf buitenspelen. Dit is wel afhankelijk of de kinderen deze verantwoordelijkheid kunnen nemen. Als ze dat nog niet kunnen, is er toezicht. Ouders geven hiervoor toestemming via het ouderportaal.
- Materialen en speeltoestellen worden gebruikt waar ze voor bedoeld zijn.
- Voetballen mag alleen op een bepaald deel van het speelplein.
- Skeeleren mag, maar wel met knie-, pols- en elleboogbescherming aan.

**Actiepunten op korte termijn:**

<b>Wat</b>	<b>Planning</b>	<b>Gereed</b>	<b>Evaluatie na 2 maanden</b>
Akoestiek	Mei 2024	Mei 2024	Het geluid is al een stuk beter, maar helaas ervaren we dat het niet voldoende is, dus dit blijft een actiepunt voor korte termijn

**Plan van Aanpak (vanuit DVVS)**

In dit hoofdstuk vind je het Plan van Aanpak van de meest recente risico-inventarisatie en evaluatie (RI&E) die is uitgevoerd op deze locatie.

Uit de RI&E zijn een aantal risico's naar voren gekomen en het is nu zaak deze één voor één op te lossen, bij voorkeur door bestrijding aan de bron. Het is aan te bevelen om de medewerkers bij het plan van aanpak te betrekken omdat zij;

- beschikken over de nodige kennis van het aan hen toegewezen werkgebied.
- vaak diegene zijn die verbetervoorstellen kunnen aandragen.
- de verbetervoorstellen vaak zelf (of met behulp van deskundige) doorvoeren.
- in eerste instantie toezicht houden op de naleving van de regels.
- gesprekspartner zijn voor de directie en overige betrokkenen (klanten en leveranciers).
- door inspraak deelgenoot in de oplossingen worden.

## Vierogen principe

Op Kindcentrum St Jozef hebben we de volgende afspraken gemaakt en is het in ons pand als volgt geregeld:

- Professionals lopen bij elkaar binnen en werken samen. Zo houden ze toezicht op elkaar en elkaars manier van werken.
- Er heerst een open werkklimaat, zodat professionals elkaar aan durven spreken op hun handelen. Dit creëren we door elkaar feedback te geven.
- In de uren dat een pedagogisch professional alleen op de groep staat tijdens de drieuurs-regeling, is er een inloop door ouders. Het onvoorspelbare karakter van de haal- en brengmomenten (je weet niet exact wanneer een ouder binnenkomt) verkleint het risico dat iemand zich onbespied of niet gecontroleerd zou kunnen voelen.
- De manager/directeur komt regelmatig onaangekondigd binnen in de groepsruimten. Juist omdat dit ook niet op ingeplande momenten gebeurt en dus onvoorspelbaar is, draagt dit bij aan het vierogen principe.
- Het KDV en BSO bevinden zich in de school. Daar zijn dagelijks ook leerkrachten en onderwijs ondersteunend personeel aanwezig wat ook bijdraagt aan het vierogen principe.
- Indien we stagiaires en PP'ers in opleiding hebben, hebben deze ten behoeve van hun eigen leerproces altijd een open- en sluitdienst. Dit draagt ook bij aan het vierogen principe.
- De verschoonruimtes zijn op de groep zelf;
- Wanneer een pp'er alleen op de groep werkt staan de deuren open of zijn er voldoende ramen. Op deze manier zien en horen professionals elkaar tijdens het werk;
- In de slaapkamers staat de babyfoon altijd aan en de ontvanger staat op de groep waar een andere professional aanwezig is.

## Achterwacht

Voor Kindcentrum St Jozef zijn de volgende personen bereikbaar als achterwacht:

Naam	Telefoonnummer
Joep van den Hout	Nummer bekend bij medewerkers
Rafke van de Plas	Nummer bekend bij medewerkers
Hans Schuermans	Nummer bekend bij medewerkers
Centraal Bureau Etuda	013-5057500

Zowel EHBO als BHV volgen wij bij Calm instituut.

#### EHBO

Op onze locatie hebben de volgende professionals een geldig en geregistreerd certificaat voor Eerste Hulp aan Kinderen:

<b>Naam</b>	<b>Datum geldigheid certificaat</b>	<b>Volgende geplande training</b>
Mila Adams	05-02-2026	
Marleen Aalbers	05-02-2026	
Lia Buylinckx	05-02-2026	

#### BHV en EHBO

Op onze locatie hebben de volgende medewerkers een geldig en geregistreerd certificaat voor BHV en EHBO(NIBHV) ineen:

<b>Naam</b>	<b>Datum geldigheid certificaat</b>	<b>Volgende geplande training</b>
Lisan op 't Hoog	03-09-2026	Wordt gepland voor 2026
Vera Liebregts	03-09-2026	Wordt gepland voor 2026
Jamie van Rijthoven	03-09-2026	Wordt gepland voor 2026
Lotte van Strijdhoven		03-10-2025
Marielle van Hout		19-11- 2025